



ÇAĞ ÜNİVERSİTESİ 27.
ÇAĞ UNIVERSITY yıl



**2023 YILI
İDARE FAALİYET
RAPORU**

Mersin, 2023

“

**Bilim ve fen nerede ise
oradan alacađız ve her ulus kiřisinin
kafasına koyacađız. Bilim ve fen iin
kayıt ve řart yoktur.**

”

— Gazi Mustafa Kemal ATATÜRK —

A. Atatürk





“Bugün dünyanın en önemli meselesi şahsımca eğitimidir ama esasen sorunun özünde ise kaliteli ve enternasyonal eğitim imkânları sunabilmektedir. Bu imkânlar sunulduğu takdirde Türk gençliği çok rahatlıkla dünya ile rekabet edebilecek düzeye erişeceğine inancım sonsuzdur. Bu felsefe doğrultusunda önce Çağ Koleji’ni, daha sonra Bayboğan Eğitim Vakfı’nı ve nihayetinde ise hayalim olan Çağ Üniversitesi’ni kurdum. Bu kurumların başarısı için maddi ve manevi bütün imkânlarımı, tecrübelerimi ve hayatımdaki bütün herşeyimi seferber ettim. Şuna inanıyorum, ülkemizdeki genç beyinlere eğitim açısından gerçek manasıyla ciddi imkânlar sunulursa, Türkiye’yi en önemli uluslararası sokacak ve en üstün başarılarla imza atacaklarından hiç kuşum yok.”

Kurucumuz, A. Yağar BAYBOĞAN

ĞÇĞNDEKĞLER

Sumuş

I- GENEL BĞLGĞLER

A. Misyon ve Vizyon

B. Temel Politikalar

1. Eğitim Politikası
2. Araştırma Geliştirme Politikası
3. Toplumsal Katkı Politikası
4. Uluslararasılağma Politikası
5. Yönetişim Politikası
6. Çevre, Kültür ve Spor Politikası
7. Engelsiz Üniversite Politikası
8. Kalite Politikası

C. Ğdareye Ğlişkin Bilgiler

1. Akademik ve Ğdari Yapı
2. Fiziksel Yapı
 - 2.1. Alt Yapı ve Tesisler
 - 2.2. Eğitim Alanları
 - 2.3. Sosyal Alanlar
3. Örgüt Yapısı
4. Bilgi ve Teknolojik Kaynaklar
 - 4.1. Bilgi Kaynakları
 - 4.2. Bilgi Teknolojileri Alt Yapısı
 - 4.3. Araştırma ve Yayın Faaliyetleri
 - 4.3.1. Bilimsel Projeler
5. İnsan Kaynakları
 - 5.1. Akademik Personel
 - 5.2. Ğdari Personel
6. Sunulan Hizmetler
 - 6.1. Eğitim Öğretim Hizmetleri
 - 6.2. Ğdari Hizmetler
 - 6.2.1. Sosyal Hizmetler
 - 6.2.2. Beslenme Hizmetleri
 - 6.3. Koordinatörlükler

II- AMAÇ ve HEDEFLER

A. Ğdarenin Amaç ve Hedefleri

B. Temel Politikalar ve Öncelikler

III- KURUMSAL KABĞLYET ve KAPASİTENİĞN DEĞERLENDİĞRİLMESİ

A. Güçlü Yönler

B. Fırsatlar

- C. Geliřtirilmesi Gereken Y6nler
- D. 6nlem Alınmasını Gerektiren Y6nler
- E. Deęerlendirme

IV- 6NERę VE TEDB6RLER

SUNUđ



Çađ Üniversitesi, öğrencilere sadece bilgiye ulaşma ve onu kullanma yöntemleri veren, bir üniversite olmayıp, aynı zamanda sizleri yaşama hazırlayan bir yaşam okuludur. Bu bağlamda, eğitimin bir meslek bilinç ve becerisi dışında, insana neler kazandırabileceđi, ders dışı faaliyetlerle ayrıntılı bir şekilde verilmeye çalışılmaktadır. Misyonu doğrultusunda, Ankara ve İstanbul dışında kurulmuş olan tek vakıf üniversitesi olarak, ülkemizin her gün büyüyen genç ve dinamik nüfusuna gerek ulusal gerekse uluslararası düzeyde üne sahip akademik kadrosu ile Amerika ve Avrupa'nın tanınmış üniversiteleri ile iş birliđi içinde, üst düzeyde eğitim olanađı sağlamaktadır.

Üniversitemiz, eğitim-öğretim, araştırma-geliştirme ve topluma hizmet faaliyetlerini başarı ile gerçekleştirebilmek ve bunu sürdürülebilir hale getirebilmek için çaba sarf etmekte, kaynaklarını etkin ekonomik olarak kullanılmasına büyük önem vermektedir. Sürekli iyileşme hedefinde olan üniversitemiz, bir yandan da bölgeye olan katkısını artırarak devam ettirmek isteđi ve arzusu içerisindedir.

Çađ Üniversitesi şeffaflık ve hesap verme sorumluluđunun temel dokümanlarından biri olan faaliyet raporunu bu çalışma ile 2023 yılı için tamamlayıp, kamuoyunun bilgisine sunmaktadır. Üniversitemiz eğitim-öğretim ve araştırma hizmetlerinin kalitesinden ödün vermeden kararlılıkla başarıya yürümesini bütün Çađ Üniversitesi ailesinin özverili çalışmalarına borçludur. 2023 Yılı İdare Faaliyet Raporunun hazırlanması çalışmalarında emeđi geçen tüm mesai arkadaşlarıma en içten teşekkürlerimi sunuyorum, faaliyet raporumuzun iç ve dış paydaşlarımıza yararlı olmasını temenni ediyorum.

Rektör

Prof. Dr. Ünal AY

I. GENEL BİLGİLER

Çağ Üniversitesi 9 Temmuz 1997 tarihinde, 4282 sayılı yasayla, Bayboğan Eğitim Vakfı tarafından, 2547 sayılı yasanın Vakıf Yükseköğretim Kurumları'na ilişkin hükümlerine tabi, kamu tüzel kişiliğini haiz olarak kurulmuştur.



Dinamik yapısı, modern kampüsü, uluslararası öğretim kadrosu ve öğrencilerine sunduğu kaliteli eğitim ile ön plana çıkan ve eğitim dili İngilizce olan Çağ Üniversitesi; bir doğa cenneti, tarih ve kültür merkezi olan Çukurova topraklarında kurulan Akdeniz Bölgesi'nin ilk vakıf üniversitesidir.

1997 yılında eğitim-öğretim hayatına başlayan Çağ Üniversitesi, günümüzde İktisadi ve İdari Bilimler Fakültesi, Hukuk Fakültesi, Fen-Edebiyat Fakültesi, Sosyal Bilimler Enstitüsü, Meslek Yüksek Okulu, Yabancı Diller Yüksek Okulu ile ön lisans, lisans ve lisansüstü alanlarda eğitim-öğretim hizmetini sürdürmektedir.

Çağ Üniversitesi, dünyanın önde gelen uluslararası akreditasyon kurumlarından biri olan ve Yüksek Öğretim Kalite kurulu tarafından tanınan Akreditasyon Kuruluşları listesinde yer alan **International Accreditation Council for Business Education (IACBE)** Akreditasyon kurumuna işletme odaklı bölümleri akredite etmek için 2017 yılında üye olmuş ve 2019 yılında adaylık statüsüne

geçmiştir. Süreç 2022 Ağustos ayında sona ermiş ve aşağıda belirtilen bölümler/programlar International Accreditation Council for Business Education (IACBE) tarafından akredite edilmiştir.



Ön Lisans;

- Bankacılık ve Sigortacılık Programı,
- Halkla İlişkiler ve Tanıtım Programı,
- Dış Ticaret Programı,

Lisans;

- Uluslararası İşletme Yönetimi Bölümü,
- Uluslararası Finans ve Bankacılık Bölümü,
- Uluslararası Ticaret ve Lojistik Bölümü,

Yüksek Lisans;

- İşletme Yönetimi Programı.



Fen Edebiyat Fakültesi Türk Dili ve Edebiyatı Bölümü'nün; **Fen, Edebiyat, Fen Edebiyat, Dil ve Tarih Coğrafya Fakülteleri Öğretim Programları Değerlendirme ve Akreditasyon Derneği (FEDEK)** resmi başvurusu 2020 yılında yapılmıştır. 2022 şubat ayında sonuçlanan süreç sonunda Türk Dili ve Edebiyatı Lisans Programı akredite olmaya hak kazanmıştır. Türk Dili ve Edebiyatı Lisans Programı yeterlilikleri, Türkiye Yeterlilikler Çerçevesi Kurulu tarafından Türkiye Yeterlilikler Çerçevesi (TYÇ) veri tabanına yerleştirilmiş diplomalarında Türkiye Yeterlilikler Çerçevesi (TYÇ) ve Avrupa Yeterlilikler Çerçevesi (AYÇ) logolarının yer alması hakkını kazanmıştır. Adı geçen logoların diğer akademik birimlerimiz tarafından da alınabilmesi için çalışmalar yapılmaktadır.

Öte yandan Üniversitemiz Yükseköğretim Kalite Kurulu Başkanlığı tarafından kurumsal akreditasyon programı kapsamında akredite edilmiştir. Tam akreditasyon alınabilmesi için gerekli çalışmalar yoğun bir şekilde yapılmaktadır.

Yabancı Diller Yüksek Okulu "**Pearson Assured**" akreditasyon sürecini 2017 yılında tamamlamıştır.

Üniversitelerin sürdürülebilirlik indekslerinden biri olan **Greenmetric** 2022 sıralaması 12 Aralık 2022 tarihinde açıklanmıştır. Buna göre Üniversitemiz sunmuş olunan toplam puan ve kanıtlara

göre dünya sıralamasında 830. olmuştur.

Dünya Üniversite Sıralamaları Merkezinin (CWUR) 2022-2023 Yılı Küresel 2000 sıralamasında, Türkiye'den 12'si vakıf, 44'ü devlet olmak üzere 56 üniversite yer almıştır. Çağ Üniversitesi, incelenen 19788 kurum arasından 1951. olmuştur.

Üniversitemiz 2024 yılı için THE Endeksi için "Reporter" (düzenli olarak THE'ya veri sağlayan üniversite) statüsüne kabul edilmiştir.

Çağ Üniversitesi, Birleşmiş Milletler tarafından desteklenen ve üniversitelerdeki sürdürülebilirlik profilini yükseltmeyi amaçlayan "The Principles for Responsible Management Education" (PRME) katılımcılarından biri olmuştur.

ESN ÇAĞ (Erasmus Student Network) TPÖÇG Yerel Proje Geliştirme ekibi ile birlikte gerçekleştirdiği "Yarının Kampı" projesi, ESN International'ın en prestijli ödülünü, 42 ülke arasından birinci seçilerek almaya hak kazanmıştır.



Yükseköğretim Kurulu Başkanlığı tarafından düzenlenen, 116 farklı üniversiteden 841 başvurunun yapıldığı Engelsiz Üniversite Ödüllerinde, Çağ Üniversitesi Yağar Bayboğan Kampüsü olarak "2020 Mekânda Eriçilebilirlik Ödülü" almaya hak kazanmıştır.

Eđitim đretim faaliyetlerinin pandemi esnasında güvenli bir Őekilde yrtlmesini sađlamak zere 2021 yılında yrtlen alıŐmalar sonucunda ađ niversitesi, Trk Standartları Enstits (TSE) tarafından verilen “**Kresel Salgın Bađlamında Güvenli Kampus Belgesi**” almaya hak kazanmıŐtır.

ađ niversitesi; fiziksel altyapı olanakları, dinamik akademik programları ve bu programları yeterlikle uygulayan đretim yesi ve elemanlarıyla; dnya standartlarında eđitim ve đretim vererek, zgr dŐnceye ve yaratıcılıđa nem veren, evrensel deđerlere ve kresel vizyona sahip, „Atatrk DŐnce Sistemi“ dođrultusunda ađdađ uygarlık dzeyine ulaŐmayı ilke edinen, deđiŐimlerin gerektirdiđi donanımları kazanmıŐ, „yaŐama hazır bireyler yetiŐtirme ve toplumsal geliŐime nclk etme“ misyonunu gerekleŐtirme abalarını srdrmektedir.

niversitenin Akademik Birimleri

- ktisadi dari Bilimler Fakltesi
 - Uluslararası đletme Ynetimi Blm
 - Uluslararası liŐkiler Blm
 - Uluslararası Finans ve Bankacılık Blm
 - Uluslararası Ticaret ve Lojistik Blm
- Hukuk Fakltesi
- Fen Edebiyat Fakltesi
 - ngilizce Mtercim ve Tercmanlık Blm
 - Psikoloji Blm
 - Trk Dili ve Edebiyatı Blm
- Meslek Yksekokulu
 - Adalet Programı
 - Bankacılık ve Sigortacılık Programı
 - ocuk GeliŐimi Programı
 - DıŐ Ticaret Programı
 - đ Sađlıđı ve Gvenliđi Programı
 - Sosyal Hizmetler Programı

- Tıbbi Dokümantasyon ve Sekreterlik Programı
- Uygulamalı İngilizce ve Çevirmenlik Programı
- Yabancı Diller Yüksekokulu
- Sosyal Bilimler Enstitüsü
 - Doktora Programları
 - Öğretim Yönetimi Doktora Programı
 - İngiliz Dili Eğitimi Doktora Programı
 - Yüksek Lisans Programları
 - Türk Dili ve Edebiyatı Tezli/Tezsiz Yüksek Lisans Programı
 - Sağlık Kurumları Yönetimi Tezli/Tezsiz Yüksek Lisans Programı
 - İngiliz Dili Eğitimi Tezli Yüksek Lisans Programı
 - Psikoloji Tezli/Tezsiz Yüksek Lisans Programı
 - Özel Hukuk Tezli/Tezsiz Yüksek Lisans Programı
 - Kamu Hukuku Tezli/Tezsiz Yüksek Lisans Programı
 - Öğretim Yönetimi Tezli/Tezsiz Yüksek Lisans Programı
 - Uluslararası Ticaret ve Pazarlama Tezli/Tezsiz Yüksek Lisans Programı
 - Uluslararası İlişkiler ve Küreselleşme Tezli/Tezsiz Yüksek Lisans Programı

Üniversitenin İdari Birimleri

- Rektörlüğe Bağlı Birimler
 - Kalite Yönetimi Koordinatörlüğü
 - Bilimsel Araştırma Projeleri Koordinatörlüğü
 - Uluslararası Ofis Başkanlığı
 - Rehberlik ve Psikolojik Danışma Merkezi
 - Öğrenci Dekanlığı

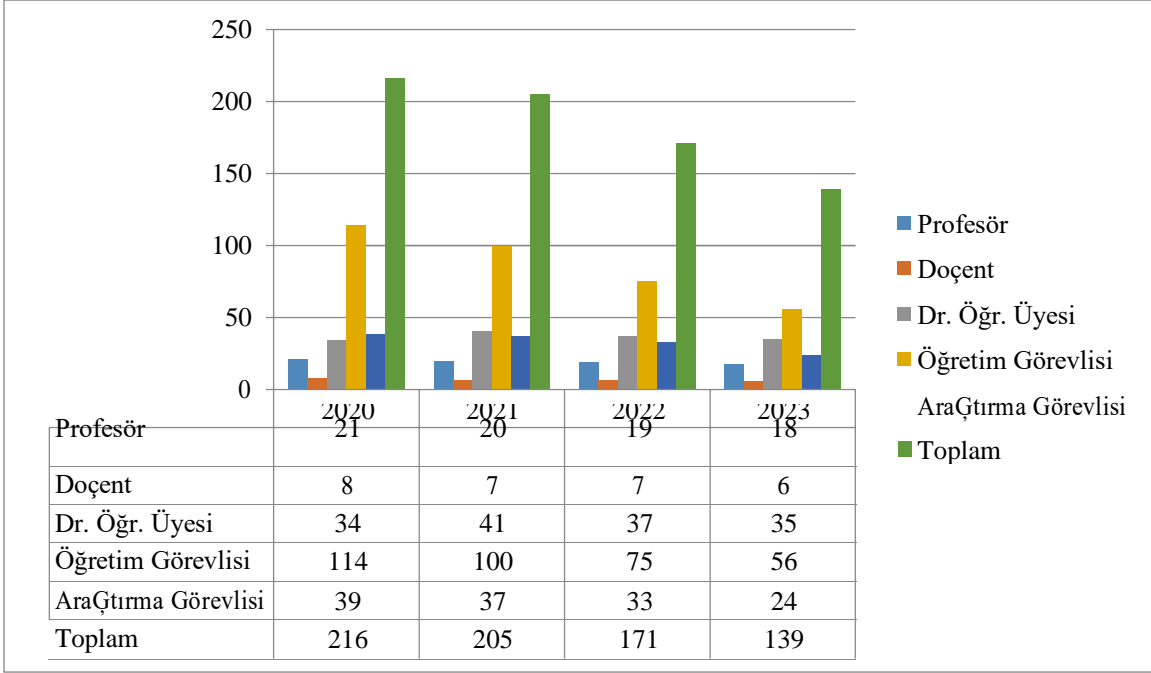
- Koruma ve Güvenlik Müdürlüğü
- Kariyer Merkezi
- Öğrenme ve Öğretme Merkezi
- Genel Sekreterliğe Bağlı Birimler
 - Mali İşler Daire Başkanlığı
 - Öğrenci İşleri Daire Başkanlığı
 - Kütüphane ve Dokümantasyon Daire Başkanlığı
 - Sağlık, Kültür ve Spor Daire Başkanlığı
 - Kültür Müdürlüğü
 - Spor Müdürlüğü
 - Sağlık Merkezi
 - Destek Hizmetleri Daire Başkanlığı
 - Bilgi İşlem Daire Başkanlığı
 - Personel Daire Başkanlığı

Üniversitenin Uygulama ve Araştırma Merkezleri

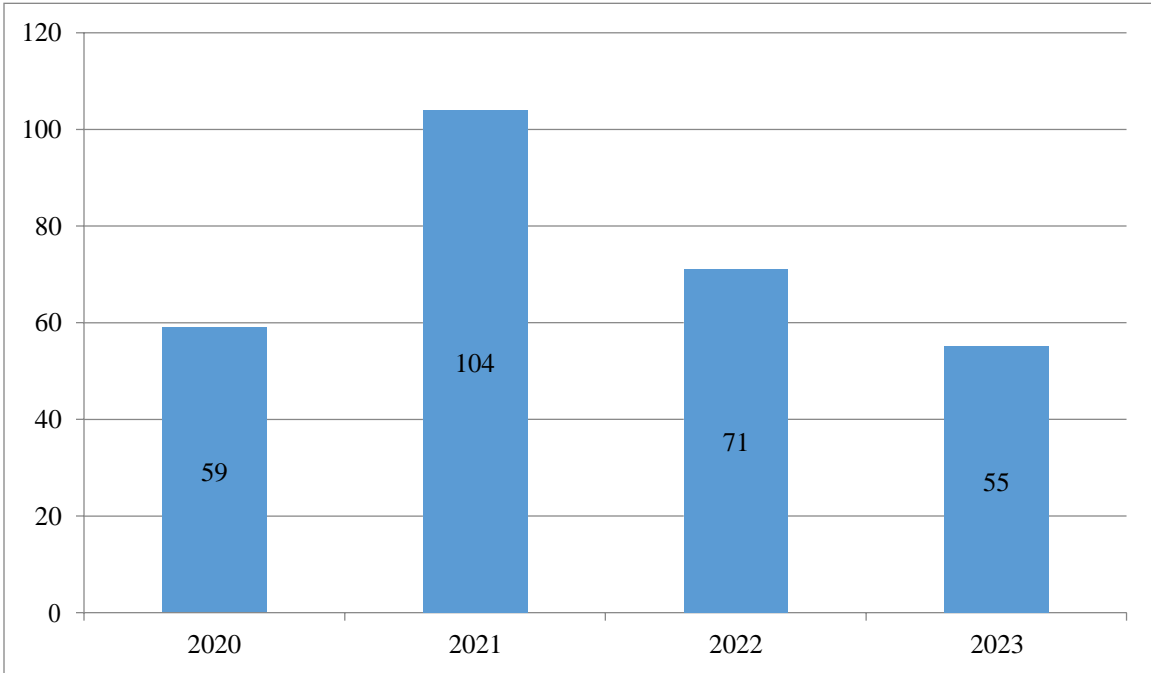
- Uzaktan Eğitim Araştırma ve Uygulama Merkezi
- Atatürk İlkeleri ve İnkılap Tarihi Uygulama ve Araştırma Merkezi
- Uzay Gözlem Uygulama ve Araştırma Merkezi
- Avrupa Birliği Araştırma ve Uygulama Merkezi
- Sosyal Sorumluluk Araştırmaları Uygulama ve Araştırma Merkezi
- Sürekli Eğitim Uygulama ve Araştırma Merkezi
- Kariyer Geliştirme, Uygulama ve Araştırma Merkezi
- Türkoloji Uygulama ve Araştırma Merkezi
- Bölgesel Güvenlik Çalışmaları Uygulama ve Araştırma Merkezi
- Hukuk Klinikleri Uygulama ve Araştırma Merkezi

- Toplumsal Cinsiyet ve Kadın Çalışmaları Uygulama ve Araştırma Merkezi

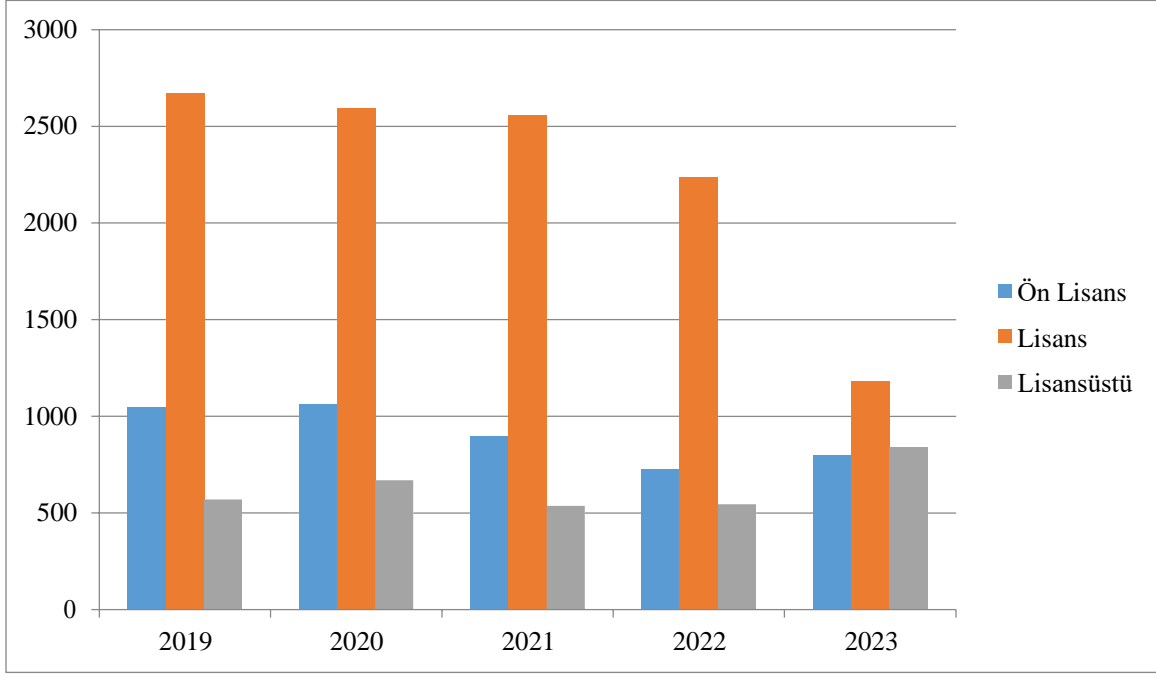
Yıllara Göre Akademik Personel Sayıları



Yıllara Göre İdari Personel Sayıları



Yıllara Göre Öğrenci Sayıları



Engelli Akademik ve İdari Personel Sayıları

2023	
Akademik	0
İdari	7
Toplam	7

Yıllara Göre Engelli Öğrenci Sayıları

Öğrenim Düzeyi	2017	2018	2019	2020	2021	2022	2023
Lisansüstü	0	0	0	0	0	0	-
Lisans	5	4	6	4	5	5	7
Ön lisans	3	2	4	10	11	11	11
Toplam	8	6	10	14	16	16	-

A. Misyon ve Vizyon

Çağ Üniversitesi, Kalite Güvence Sistemi kapsamında vizyonunu oluşturmuş ve kurumsal web sayfasında kamuoyu ile paylaşmıştır. Çağ Üniversitesi'nin vizyonu şu şekildedir:

“Sosyal ve beşerî bilimler alanında eğitim-öğretim, araştırma ve toplumsal katkı çalışmalarında Türkiye'nin önde gelen vakıf üniversitelerinden biri olmak”

Çağ Üniversitesi, Kalite Güvence Sistemi kapsamında misyonunu oluşturmuş ve kurumsal web sayfasında kamuoyu ile paylaşmıştır. Çağ Üniversitesi'nin misyonu şu şekildedir:

- *Bilgi üretim ve paylaşım merkezi olarak Atatürkçü Düşünce Sistemi doğrultusunda,*
- *Dünya standartlarında eğitim ve öğretim vererek,*
- *Araştırmacı, sorgulayıcı, girişimci,*
- *Evrensel değerler çerçevesinde topluma ve çevreye duyarlı,*
- *Sosyal sorumluluk bilincine sahip, etik değerleri göz önünde bulunduran,*
- *Özgüveni yüksek, kendini ifade edebilen, yaşama hazır bireyler yetiştirmek.*



B. Temel Politikalar

1.Eđitim Politikası

Çađ Üniversitesi'nin eğitim-öđretim politikası Őu Őekildedir:

Çađ Üniversitesi; yaratıcı, girişimci, arařtırmacı, yenilikçi, etkili iletiřim kurabilen, toplumsal ve çevresel sorunların bilincinde, sorumluluk üstlenen bireyler yetiřtirmeyi hedeflemektedir. Bu dođrultudaki amacımız:

- Eğitim programlarımızla öğrencilerimizin akademik ve sosyal gelişmelerine elverişli bir öğretim ortamı sağlayan,
- Öğrenci merkezli, güncel öğretim teknikleri ve teknoloji destekli eğitim içerikleri ve uygulama odaklı staj teđvik programları ile profesyonel hayata donanımlı bireyler yetiřtiren,
- Disiplinler arası ders seçimlerini teđvik eden akademik programlarımız sayesinde yaratıcı, eleđtirel düřünebilen ve arařtırmacı bireyler yetiřtirilmesine imkân sağlayan,
- Öğrencilerini birer dünya vatandađı olma yolunda hazırlamak amacıyla, iyi düzeyde İngilizce bilmelerine ve ikinci bir yabancı dile de hâkim olmalarına olanak sağlayan,
- Öğrenci bađarısını ölçme ve deđerlendirme süreçlerini çağdađ ve uluslararası geçerli ilkelerle tutarlı bir Őekilde uygulayan ve yöneten,
- Paydađ odaklı gereksinimler dođrultusunda ve TYYÇ ile uyumlu bir Őekilde, her yıl düzenli olarak ders programlarını güncelleyerek eğitim kalitesini sürdürülebilir yapan,
- Akademik dürüstlük ilkeleri ile öğrencilerine özgünlük ve dürüstlük kavramlarını benimseten ve onları bilimsel arařtırmaya yönlendiren, bilgi ve kaynakları fikri ve sınaî haklar dođrultusunda kullanmaları ve eser sahiplerinin haklarına saygı göstermelerine dair usul ve esasları öğreten,
- Eğitim ve öğretime ait tüm süreçleri "Planlama-Uygulama-Kontrol etme-Önlem alma (PUKÖ)" döngüsüne uygun olarak yöneten,

bir üniversite olmaktır.



2. Araştırma-Geliştirme Politikası

Çağ Üniversitesi'nin araştırma-geliştirme politikası şu şekildedir:

Üniversitemizde araştırma geliştirme çalışmaları yenilikçi ve yaratıcı bakış açısıyla bilgi ve değer üretmek amacıyla yürütülmektedir. Üniversitemizin stratejik hedefleri doğrultusunda güncel araştırma alanlarında, ulusal ve uluslararası düzeyde nitelikli araştırma ve yayın yaparak, bilimsel araştırma potansiyelimizi arttırmak temel hedefimizdir. Bu doğrultudaki amacımız:

- Teknolojik gelişmeleri yakından takip ederek, ilgili yenilikleri araştırma ve geliştirme süreçlerinde etkin bir şekilde kullanan,
- Ar-Ge faaliyetlerinin geliştirilmesi adına gerekli teknolojik ve finansal alt yapıyı sağlayarak akademik kadrosunun ve öğrencilerinin araştırma faaliyetlerini teşvik eden,
- Disiplinler arası yaklaşımla bölgesel ve ulusal temelli toplumsal sorunlara fayda sağlamaya öncelik veren,
- Öğretim üyelerinin konferans, kongre vb. bilimsel toplantılara ve eğitim faaliyetlerine katılımlarını teşvik eden,

- Öğretim üyelerinin uluslararası hakemli dergilerde yayımlanan makale (SCI, SCI-E, SSCI yayınları) sayısını arttırmak amacıyla TÜBİTAK tarafından verilen ödülün yanı sıra ek bir ödüllendirme sistemi de uygulayan,
- Bünyesinde bulunan „Bilimsel Araştırma Proje Birimi“ sayesinde öğretim üyelerini araştırma ve yayın yapmaya teşvik edip, ulusal ve uluslararası alanlarda yayın ve proje sayısını arttırarak araştırma ekosisteminin genişlemesini hedefleyen,
- Araştırma çıktılarının ve sonuçlarının izleme, yayma ve yaygınlaştırma yöntemlerini belirleyen,

bir üniversite olmaktır.

3. Toplumsal Katkı Politikası

Çağ Üniversitesi'nin toplumsal katkı politikası şu şekildedir:

Çağ Üniversitesi, ürettiği bilgiyi toplum yararına dönüştürmeyi esas alan bir yönetim anlayışını benimsemekte ve bu yararı kalite temelli bir bakış açısıyla sunmayı hedeflemektedir.

Çağ Üniversitesi, bölgenin sosyo-ekonomik, kültürel ve ekolojik sorunlarına yönelik farkındalığa önem vermekte ve sorumluluk bilinci taşımaktadır. Bu doğrultudaki amacımız:

- Yerel yönetimler, sanayi ve ticaret odaları, barolar, sivil toplum kuruluşları ile toplumsal sorunlara çözüm odaklı yaklaşım içerisinde „sürekli eğitim projeleri“ geliştiren,
- Bölgemizin ve ülkemizin gereksinim duyduğu bilgiyi üreterek bu bilginin topluma yayılmasını sağlayan ve yeni araştırma alanları tespit eden,
- Belirlenen ihtiyaçlar ve araştırma alanlarında gerçekleştirilmek üzere yürütülecek araştırma ve projelerin planlanması ve koordinasyonu için araştırma merkezleri kuran,
- ÇAĞSEM (Sürekli Eğitim Uygulama ve Araştırma Merkezi) ile farklı bilim alanlarında görev yapan ve konusunda uzman akademisyenlerin bilgilerini toplumun her yaş ve her kesimi ile paylaşmalarına ve aktarmalarına olanak sağlayarak isteyen herkesin uzmanlık, meslek veya iş edinmelerine, bilgi ve beceri kazanmalarına ya da danışmanlık hizmeti almalarına ve bu sayede toplumun eğitim ve kültür düzeyinin gelişmesine yardımcı olacak eğitimler vermelerine aracı olan,
- Dış paydaşlarla kurulan stratejik iş birlikleri ile sosyal, ekonomik ve kültürel alanlarda

sürdürülebilir toplumsal ve ekonomik kalkınmaya katkıda bulunan,
bir üniversite olmaktır.

4. UluslararasılaÇma Politikası

Çağ Üniversitesi'nin uluslararasılaÇma politikası Çu Çekildedir:

Çağ Üniversitesi, evrensel nitelikli eğitim anlayışına sahip bir kurum olarak, uluslararasılaÇma politikasını baÇlıca eğitim-öğretim ve araÇtırma-geliÇtirme alanlarında, rekabet üstünlüğü saėlayan temel güçlerden biri olarak benimsemektedir. Bu doėrultudaki amacımız:

- Uluslararası iÇ birliėi yapılan yabancı üniversite sayısını arttırarak kurumun uluslararası rekabet gücünü çeÇitli sıralamalarda üst seviyelere çıkarmayı hedefleyen,
- Uluslararası iÇ birlikleri ile eğitim-öğretim ve staj amaçlı öğrenci ve akademisyen hareketliliėi saėlayan, bu sayede kurumun uluslararası bilinirliğini arttıran,
- Lisans ve lisansüstü programlar aracılıėıyla uluslararası öğrenci sayısını arttıran ve kültürel çeÇitliliėi saėlayan,
- Uluslararası akreditasyon kurumlarıyla yapılan iÇ birlikleri ile kalite politikalarının sürekliliėine katkıda bulunan,
- Uluslararası iÇ birlikleri sayesinde araÇtırma-geliÇtirme alanlarında uzman araÇtırmacılarla birlikte yürütölen akademik çalıÇmalar ile kurumun ve ülkenin uluslararası rekabet gücünü arttıran,

bir üniversite olmaktır.

5. YönetiÇim Politikası

Çağ Üniversitesi'nin yönetim sistemi politikası Çu Çekildedir:

Üniversitemiz sahip olduėu deėerler ve amaçlar doėrultusunda demokratik, Çeffaf, sürekli iyileÇtirme ve etik deėer odaklı bir yönetiÇim politikası izlemektedir. Bu doėrultudaki amacımız:

- Kurum ilkeleri doėrultusunda yüksek kalite standartlarında güvenli ve huzurlu bir çalıÇma ortamı saėlayan,
- Yüksek nitelikli akademik ve idari personel istihdamı saėlayarak akademik ve bireysel

gelişimleri destekleyen,

- Kurum kültürünün doğru bir iletişimle yayılması ve benimsenmesini hedefleyerek kurum kültürünün paydaşlarla iletişimi üzerine çalışmalar yürüten,
- Kurum kalite standartlarının sürdürülebilirliği adına, ilgili idari birimlerce raporlanan yıllık faaliyetler ve rektörlük birimi tarafından yapılan değerlendirmeler sonucunda gerekli iyileştirme faaliyetleri uygulayan,
- Kaynakların etkin kullanımını ve ilgili birimlere aktarımını sağlayan,
- Vizyonunu gerçekleştirebilmek için misyonu ve stratejileri ile organizasyonel ve yönetsel yapılanması uyumlu olan,
- Kalite güvencesi sistemini, yönetim birimleri ve idari birimler tarafından liderlik unsurunu dikkate alarak yürüten,
- Kurumdaki bilginin yönetilebilmesi için, güçlü ve etkili bilişim altyapısı kurarak bilgi yönetimini destekleyen sistemlerden ve mekanizmalardan yararlanan,
- Günümüz ve geleceğin liderlerini yetiştirmek amacıyla, Birleşmiş Milletler Küresel İlkeler Sözleşmesi kapsamında bulunan „Sorumlu Öğretim Eğitimi“ (PRME) yaklaşımını uygulayarak öğrencilerimizin sosyal sorumluluk ve sürdürülebilirlik değerlerini geliştirmeyi hedefleyen,

bir üniversite olmaktır.

6. Çevre, Kültür ve Spor Politikaları

Çağ Üniversitesi, öğrencilerinin bilimsel ve teknolojik gelişmelerini sağlamanın yanı sıra kültürel, sanatsal ve sportif gelişmelerini de önemsemektedir. Üniversitemiz doğa ve çevre sorunlarına karşı duyarlı ve sorumluluk sahibi olmayı teşvik etmekte ve bu konulara dair yapılan projeleri desteklemektedir. Bu doğrultudaki amacımız:

- Kültür, spor ve çevre konularına odaklı öğrenci kulüpleri ile öğrencilerin sosyal bireyler olmaları ve kişisel yetkinliklerini geliştirmeleri için ideal bir kampüs ortamı sağlayan,
- Öğrenci kulüpleri ile sosyal sorumluluk ve sürdürülebilirlik odaklı projeler geliştiren,
- UN Global Compact ilkeleri doğrultusunda çevresel sorumluluğu arttıracak faaliyetlere destek olan,

- BirleŒmiŒ Milletler tarafından kabul edilen „Sürdürülebilir Kalkınma Amaçları“nı benimseyen,
- Çevresel duyarlılık ve geri dönüşüm bilincini kampüs içinde uygulayan,
- Tiyatro, sinema, konser, dans ve satranç gibi kültürel etkinliklere kampüs içerisinde imkân tanıyan ve bu faaliyetleri destekleyen,
- Öğrencilerin spor faaliyetlerinde bulunmaları ve etkinliklerini arttırmaları için gerekli fiziksel mekânlar sağlayan,

bir üniversite olmaktır.

7. Engelsiz Üniversite Politikası

Çağ Üniversitesi olarak her öğrencimizin eğitim ve yaşam alanını iyileştirmek kurumumuzun öncül hedeflerindedir. Üniversitemizde eğitim alan engelli öğrencilerimizin akademik, idari, fiziksel, psikolojik ve sosyal alanlardaki ihtiyaçları belirlenmekte ve öğrenim hayatlarını kolaylaştırabilmek adına sürdürülebilir çözümler üretilmektedir. Engelli öğrencilerimizin diğer öğrencilerle eğitim haklara ve imkânlara sahip olması öncelikli prensibimiz olarak benimsenmektedir.

Engelsiz Üniversite Politikası kapsamında benimsediğimiz hedefler doğrultusunda kurumumuz, 2020 yılında YÖK tarafından düzenlenen, 116 farklı üniversiteden 841 başvurunun yapıldığı „Engelsiz Üniversite“ ödüllerinde „Mekânda EriŒilebilirlik Ödülü“nü almaya hak kazanmıştır.

Üniversitemizin engelli öğrencileri için yaptığı çalışmalar doğrultusundaki amacımız:

- Danışmanlık hizmeti sunan,
- Kaynak desteği sunan,
- Ders desteği imkânı sağlayan,
- Kampüs içi ulaşım desteği sağlayan,
- Kampüs oryantasyonu düzenleyen,
- Seminer ve eğitim desteği veren,

bir üniversite olmaktır.

8. Kalite Politikası

Çağ Üniversitesi; uygulamakta olduğu Kalite Güvence Sistemi'ni vizyon, misyon, ilke ve politikalarla desteklemektedir. Çağ Üniversitesi'nin Kalite Politikası, Kalite Güvence Sistemi kapsamında ÇÜ Kalite Komisyonu tarafından oluşturulmuş ve ÇÜ Senatosu tarafından onaylanarak kabul edilmiştir. Kalite Politikası, kurumun tüm iç ve dış paydaşlarına duyurulmuştur.

Kurumun web sayfasında kamuoyu ile paylaşılmış olan Kalite Politikası; düzenli aralıklarla gözden geçirilmekte, gerekli olduğunda günün şartlarına uygun değişiklik ve düzenlemeler yapılmaktadır. Çağ Üniversitesi'nin Kalite Politikası Şu Şekildedir:

- Uluslararasılaşma düzeyini arttırmak,
- Öğrenci başarı ve memnuniyetini temel alarak öğrenci merkezli ve başarı odaklı olmak;
- Araştırma merkezlerini etkin kılarak bölgesel, ulusal ve uluslararası gereksinimlere yönelik araştırmalara yoğunlaşmak;
- Bölgesel ihtiyaçlara yönelik etkinlikleri öncelik olarak benimseyip sosyal sorumluluk anlayışı ile toplumun yaşam kalitesini arttıran çalışmalar yapmak;
- Duyarlı bir yönetim anlayışı ile öğrenmeyi kolaylaştırıcı ve destekleyici ortamlar sağlamaktır.

C.Ödareye ÖliŞkin Bilgiler

1. Akademik ve Ödari Yapı

1.1. Kurum Mütevelli Heyeti Üyeleri

Lütfi Musa BAYBOĞAN	Başkan
Prof. Dr. Yener GÜLMEZ	Başkan Vekili
Gökhan BAYBOĞAN	Başkan Yardımcısı
Prof. Dr. Ünal AY	Rektör
Prof. Dr. Hamdi MEMÖĐÖĐLU	Üye
Adnan ERÖĐ	Üye
Seyyal CENGÖZ	Üye

1.2. Kurum Üst Yönetimi

1.2.1. Rektörlük/Müdürlük

1.2.1.1. Rektör

Prof. Dr. Ünal AY

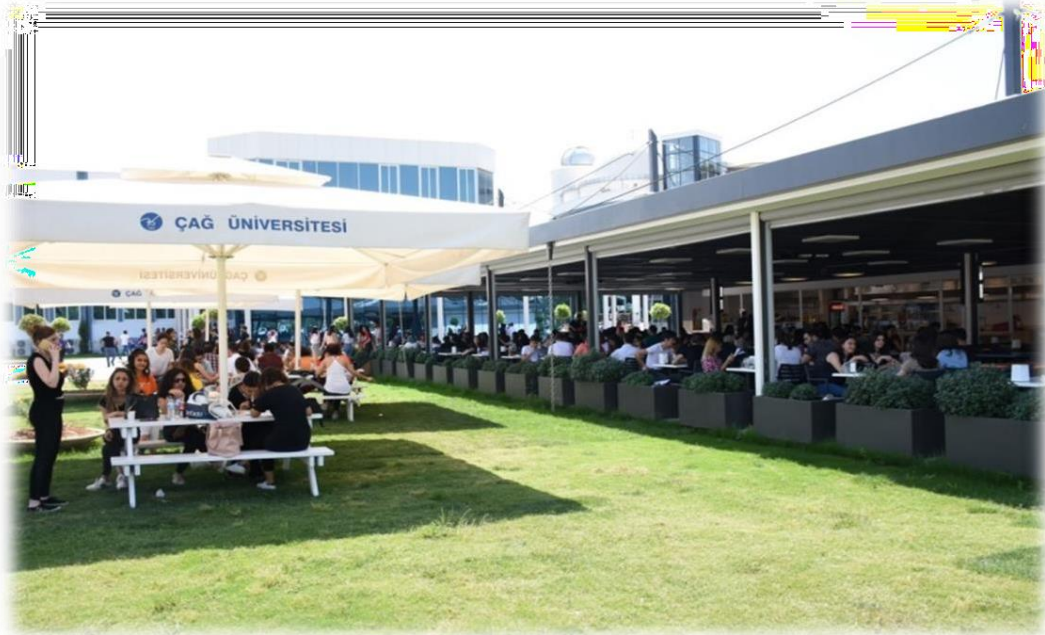
1.2.1.2. Rektör Yardımcıları

Prof. Dr. Halil Çetin BEDESTENCİ

Prof. Dr. ğehnaz ğAHİNKARAKAğ

1.2.1.3. Genel Sekreter

Doç. Dr. ğenol KANDEMİR



1.2.2. Senato Üyeleri

Prof. Dr. Ünal AY	Rektör
Prof. Dr. Halil Çetin BEDESTENCİ	Rektör Yardımcısı
Prof. Dr. ğehnaz ğAHİNKARAKAğ	Rektör Yardımcısı
Prof. Dr. Yücel ERTEKİN	Hukuk Fakültesi Dekanı
Prof. Dr. Mustafa BAĒARAN	İktisadi ve İdari Bilimler Fakültesi Dekanı
Prof. Dr. Jülide İNÖZÜ	Fen Edebiyat Fakültesi Dekanı
Prof. Dr. Murat KOÇ	Sosyal Bilimler Enstitüsü Müdürü
Prof. Dr. Eda YAĒA ÖZELTÜRKAY	Meslek Yüksekokulu Müdürü
Prof. Dr. H. Mahir FİSUNOĒLU	İktisadi ve İdari Bil. Fakültesi Seçilmiş Üyesi
Dr. Öğr. Üyesi Semiha GÜRSOY	Yabancı Diller Yüksekokulu Müdürü
Dr. Öğr. Üyesi Sami DOĒRU	Hukuk Fakültesi Seçilmiş Temsilcisi
Dr. Öğr. Üyesi Belde AKA KİYAĒA	Fen-Edebiyat Fakültesi Seçilmiş Üyesi

1.2.3. Üniversite Yönetim Kurulu Üyeleri

Prof. Dr. Ünal AY	Rektör
Prof. Dr. Yücel ERTEKİN	Hukuk Fakültesi Dekanı
Prof. Dr. Mustafa BAĒARAN	İktisadi ve İdari Bilimler Fakültesi Dekanı
Prof. Dr. Jülide İNÖZÜ	Fen Edebiyat Fakültesi Dekanı
Prof. Dr. M. Tefik ODMAN	Hukuk Fakültesi Seçilmiş Üyesi
Prof. Dr. H. Mahir FİSUNOĒLU	İktisadi ve İdari Bilimler Fak. Seçilmiş Üyesi
Prof. Dr. Sevin ARSLAN	Fen Edebiyat Fakültesi Seçilmiş Üyesi

1.3. Akademik Birimler

1.3.1. Fakülteler

- Hukuk Fakültesi
- İktisadi ve İdari Bilimler Fakültesi
 - Uluslararası İÇletme Yönetimi Bölümü
 - Uluslararası Finans ve Bankacılık Bölümü
 - Uluslararası İlişkiler Bölümü
 - Uluslararası Ticaret ve Lojistik Bölümü

- Fen Edebiyat Fakültesi
 - Psikoloji Bölümü
 - İngilizce Mütercim ve Tercümanlık Bölümü
 - Türk Dili ve Edebiyatı Bölümü

1.3.2. Yüksekokullar

- Yabancı Diller Yüksekokulu

1.3.3. Meslek Yüksekokulları

- Meslek Yüksekokulu
 - Adalet Programı
 - Dış Ticaret Programı
 - Bankacılık ve Sigortacılık Programı
 - Uygulamalı İngilizce Çevirmenlik Programı
 - Çocuk Gelişimi Programı
 - Sosyal Hizmetler Programı
 - Sağlık Sağlığı ve Güvenliği Programı
 - Tıbbi Dokümantasyon ve Sekreterlik Programı

1.3.4. Enstitüler

- Sosyal Bilimler Enstitüsü
 - Öğretim Yönetimi Tezli/Tezsiz Yüksek Lisans Programı
 - Özel Hukuk Tezli/Tezsiz Yüksek Lisans Programı
 - Kamu Hukuku Tezli/Tezsiz Yüksek Lisans Programı
 - Psikoloji Tezli/Tezsiz Yüksek Lisans Programı
 - İngiliz Dili Eğitimi Tezli Yüksek Lisans Programı
 - Türk Dili ve Edebiyatı Tezli/Tezsiz Yüksek Lisans Programı
 - Uluslararası İlişkiler ve Küreselleşme Tezli/Tezsiz Yüksek Lisans Programı
 - Uluslararası Ticaret ve Pazarlama Tezli/Tezsiz Yüksek Lisans Programı
 - Sağlık Kurumları Yönetimi Tezli/Tezsiz Yüksek Lisans Programı
 - Öğretim Yönetimi Doktora Programı
 - İngiliz Dili Eğitimi Doktora Programı

1.3.5. Arařtırma, Uygulama ve Srekli Eđitim Merkezleri

- Avrupa Birliđi Arařtırma ve Uygulama Merkezi
- Atatrk lkeleri ve nkılp Tarihi Arařtırma ve Uygulama Merkezi
- Uzay Gzlem Arařtırma ve Uygulama Merkezi
- Sosyal Sorumluluk Arařtırma ve Uygulama Merkezi
- Blgesel Gvenlik alıřmaları Uygulama ve Arařtırma Merkezi
- Hukuk Klinikleri Uygulama ve Arařtırma Merkezi
- Trkoloji Uygulama ve Arařtırma Merkezi
- Srekli Eđitim Uygulama ve Arařtırma Merkezi
- Toplumsal Cinsiyet ve Kadın alıřmaları Uygulama ve Arařtırma Merkezi
- Kariyer Geliřtirme Uygulama ve Arařtırma Merkezi
- Uzaktan Eđitim Uygulama ve Arařtırma Merkezi

1.4. Akademik Birim Ynetimleri

1.4.1. Faklte Ynetimi (Dekan, Dekan Yardımcıları, Faklte Kurulu yeleri, Faklte Ynetim Kurulu yeleri)

Hukuk Fakltesi Dekanlıđı

Prof. Dr. Ycel ERTEKN	Hukuk Fakltesi Dekanı
Dr. đr. yesi Sami DOđRU	Hukuk Fakltesi Dekan Yardımcısı
Dr. đr. yesi Tuđçe ARSLANPINAR TAT	Hukuk Fakltesi Dekan Yardımcısı

Hukuk Fakltesi Ynetim Kurulu yeleri

Prof. Dr. Ycel ERTEKN	Hukuk Fakltesi Dekanı
Prof. Dr. M. Tevfik ODMAN	Profesr Temsilcisi
Prof. Dr. Faruk ANDA	Profesr Temsilcisi
Prof. Dr. Murat KO	Profesr Temsilcisi
Do. Dr. Burhan ZDEMĖR	Doent Temsilcisi
Do. Dr. Sevgi BALKAN ğAHN	Doent Temsilcisi
Dr. đr. yesi Tuđçe ARSLANPINAR TAT	Dr. đr. yesi Temsilcisi

Hukuk Fakltesi Kurulu yeleri

Prof. Dr. Ycel ERTEKN	Dekan/Profesr Temsilcisi
-------------------------	---------------------------

Prof. Dr. Faruk ANDAÇ Özel Hukuk Bölüm Başkanı/Profesör Temsilcisi
Prof. Dr. M. Tevfik ODMAN Kamu Hukuku Böl. Başkanı/Profesör Temsilcisi
Doç. Dr. Burhan ÖZDEMİR Doçent Temsilcisi
Dr. Öğr. Üyesi Tuğçe ARSLANPINAR TAT Dr. Öğr. Üyesi Temsilcisi

İktisadi ve İdari Bilimler Fakültesi Dekanlığı

Prof. Dr. Mustafa BAĞARAN İktisadi ve İdari Bilimler Fakültesi Dekanı
Doç. Dr. Murat GÜLMEZ İktisadi ve İdari Bilimler Fakültesi Dekan Yardımcısı
Dr. Öğr. Üyesi A. Gökhan SÖKMEN İktisadi ve İdari Bilimler Fakültesi Dekan Yardımcısı

İktisadi ve İdari Bilimler Fakültesi Yönetim Kurulu Üyeleri

Prof. Dr. Mustafa BAĞARAN Dekan
Prof. Dr. H. Mahir FİSUNOĞLU Profesör Temsilcisi
Prof. Dr. Ali Engin OBA Profesör Temsilcisi
Prof. Dr. H. Çetin BEDESTENCİ Profesör Temsilcisi
Doç. Dr. Sevgi BALKAN İHAİN Doçent Temsilcisi
Doç. Dr. Murat GÜLMEZ Doçent Temsilcisi
Dr. Öğr. Üyesi A. Gökhan SÖKMEN Dr. Öğr. Üyesi Temsilcisi

İktisadi ve İdari Bilimler Fakültesi Kurul Üyeleri

Prof. Dr. Mustafa BAĞARAN Dekan
Prof. Dr. Eda YAĞA ÖZELTÜRKAY Profesör Temsilcisi
Prof. Dr. H. Mahir FİSUNOĞLU Profesör Tem./Uluslararası Ticaret ve Lojistik Böl. Bşk.
Prof. Dr. Ali Engin OBA Profesör Temsilcisi/Uluslararası İlişkiler Böl. Başkanı
Prof. Dr. H. Çetin BEDESTENCİ Profesör Temsilcisi
Doç. Dr. Sevgi İHAİN Doçent Temsilcisi
Doç. Dr. Murat GÜLMEZ Doçent Tem./U. Öğretim Yönetimi Bölümü Başkanı
Dr. Öğr. Üyesi A. Gökhan SÖKMEN Dr. Öğr. Üyesi Tem./U. Finans ve Bank. Bölümü Başkanı
Dr. Öğr. Üyesi Saffet AKKAYA Dr. Öğr. Üyesi Temsilcisi

Fen Edebiyat Fakültesi Dekanlığı

Prof. Dr. Jülide İNÖZÜ Dekan
Dr. Öğr. Üyesi Senem ZAHMOĞLU Dekan Yardımcısı
Dr. Öğr. Üyesi Gürcan DEMİROĞLARI Dekan Yardımcısı

Fen Edebiyat Fakültesi Fakülte Yönetim Kurulu Üyeleri

Prof. Dr. Jülide İNÖZÜ	Dekan
Prof. Dr. ğehnaz ğAHİNKARAKAğ	Profesör Temsilcisi
Prof. Dr. ğükrü UĞUZ	Profesör Temsilcisi
Prof. Dr. Sevin ARSLAN	Profesör Temsilcisi
Doç. Dr. Murat GÜLMEZ	Doçent Temsilcisi
Doç. Dr. ğenol KANDEMİR	Doçent Temsilcisi
Dr. Öğr. Üyesi Belde AKA KİYAĞA	Dr. Öğr. Üyesi Temsilcisi

Fen Edebiyat Fakültesi Fakülte Kurulu Üyeleri

Prof. Dr. Jülide İNÖZÜ	Dekan
Prof. Dr. ğehnaz ğAHİNKARAKAğ	İngilizce Öğretmenliği Bölüm Başkanı
Prof. Dr. ğükrü UĞUZ	Psikoloji Bölüm Başkanı
Prof. Dr. Sevin ARSLAN	Türk Dili Edebiyatı Bölüm Başkanı/Profesör Temsilcisi
Prof. Dr. Elmas ğAHİN	Profesör Temsilcisi
Prof. Dr. ğirvan KALSIN	Profesör Temsilcisi
Dr. Öğr. Üyesi Aysun DAĞTAĞ	İngilizce Mütercim Tercümanlık Bölüm Başkanı
Dr. Öğr. Üyesi Belde AKA KİYAĞA	Dr. Öğr. Üyesi Temsilcisi

1.4.2. Yükseköğretim Yönetimi (Müdür, Müdür Yardımcıları, Yükseköğretim Kurulu Üyeleri, Yükseköğretim Yönetim Kurulu Üyeleri)

Yabancı Diller Yükseköğretili

Dr. Öğr. Üyesi Semiha GÜRİSOY	Yabancı Diller Yükseköğretim Müdürü
Öğr. Gör. M. Serkan BALTA	Yabancı Diller Yükseköğretim Müdür Yardımcısı
Öğr. Gör. Tolga ÇAY	Yabancı Diller Yükseköğretim Müdür Yardımcısı

Yabancı Diller Yükseköğretim Yönetim Kurulu Üyeleri

Dr. Öğr. Üyesi Semiha GÜRİSOY	Müdür
Öğr. Gör. M. Serkan BALTA	Müdür Yardımcısı
Öğr. Gör. Tolga ÇAY	Müdür Yardımcısı
Dr. Öğr. Üyesi Aysun DAĞTAĞ	Öğretim Üyesi Temsilcisi
Dr. Öğr. Üyesi Senem ZAHİMOĞLU	Öğretim Üyesi Temsilcisi
Dr. Öğr. Üyesi Seden TUYAN	Öğretim Üyesi Temsilcisi

Yüksekokul Kurul Üyeleri

Dr. Öğr. Üyesi Semiha GÜRSOY	Müdür
Öğr. Gör. M. Serkan BALTA	Müdür Yardımcısı
Öğr. Gör. Tolga ÇAY	Müdür Yardımcısı

1.4.3. Meslek Yüksekokulu Yönetimi (Müdür, Müdür Yardımcıları, MYO Kurulu Üyeleri, MYO Yönetim Kurulu Üyeleri)

Meslek Yüksekokulu Müdürlüğü

Prof. Dr. Eda YAĞA ÖZELTÜRKAY	Meslek Yüksekokulu Müdürü
Öğr. Gör. Hasan Basri ÖZKAN	Meslek Yüksekokulu Müdür Yardımcısı
Öğr. Gör. Dilara DEMĞREZ	Meslek Yüksekokulu Müdür Yardımcısı

Meslek Yüksekokulu Kurul Üyeleri

Prof. Dr. Eda YAĞA ÖZELTÜRKAY	Müdür
Öğr. Gör. Hasan Basri ÖZKAN	Müdür Yardımcısı
Öğr. Gör. Dilara DEMĞREZ	Müdür Yrd./Bank. ve Sigortacılık Prog. BaĖkanı
Öğr. Gör. Dilara ÇIPLAK	Adalet Programı BaĖkanı
Dr. Öğr. Üyesi Ėrem PELĖT	DıĖ Ticaret Program BaĖkanı
Öğr. Gör. Hülya CEYLAN	Uygulamalı Ėng. Çevirmenlik Program BaĖkanı
Öğr. Gör. Rana RUDVAN	Çocuk GeliĖimi Program BaĖkanı
Öğr. Gör. Emine SARAÇ	Sosyal Hizmetler Program BaĖkanı
Öğr. Gör. AyÇe TAZEGÜL	ĖĖ SaĖlığı ve GüvenliĖi Program BaĖkanı
Öğr. Gör. Betül AKTAĖ	Bilgisayar Teknolojileri Program BaĖkanı

Meslek Yüksekokulu Yönetim Kurulu Üyeleri

Prof. Dr. Eda YAĞA ÖZELTÜRKAY	Müdür
Öğr. Gör. Hasan Basri ÖZKAN	Müdür Yardımcısı
Öğr. Gör. Dilara DEMĞREZ	Müdür Yardımcısı
Doç. Dr. Mustafa KALE	Öğretim Üyesi Temsilcisi
Dr. Öğr. Üyesi Ėrem PELĖT	Öğretim Üyesi Temsilcisi
Dr. Öğr. Üyesi Süreyya YILMAZ ÖZEKENCÜ	Öğretim Üyesi Temsilcisi

1.4.4. Enstitü Yönetimi (Müdür, Müdür Yardımcıları, Enstitü Kurulu Üyeleri, Enstitü Yönetim Kurulu Üyeleri)

Sosyal Bilimler Enstitüsü Müdürlüğü

Prof. Dr. Murat KOÇ

Sosyal Bilimler Enstitüsü Müdürü

Dr. Öğr. Üyesi Saadet SAĞTAĞ

Sosyal Bilimler Enstitüsü Müdür Yardımcısı

Sosyal Bilimler Enstitüsü Kurul Üyeleri

Prof. Dr. Murat KOÇ

Sosyal Bilimler Enstitüsü Müdürü

Dr. Öğr. Üyesi Saadet SAĞTAĞ

Sosyal Bilimler Enstitüsü Müdür Yardımcısı

Prof. Dr. M. Tefvik ODMAN

Kamu Hukuku ABD Bölüm Başkanı

Prof. Dr. Hüseyin Mahir FİSUNOĞLU

Uluslararası Ticaret ve Lojistik Bölüm Bşk.

Prof. Dr. Ali Engin OBA

Uluslararası İliş. ve Kür. ABD Bşk.

Prof. Dr. gükrü UĞUZ

Psikoloji ABD Bölüm Bşk.

Prof. Dr. Sevin ARSLAN

Türk Dili ve Edebiyatı ABD. Bölüm Bşk.

Prof. Dr. gėhnaz gAHGNKARAKğ

İngiliz Dili ve Eğitimi ABD Bşk.

Prof. Dr. Faruk ANDAÇ

Özel Hukuk ABD Bşk.

Doç. Dr. Murat GÜLMEZ

Uluslararası Öğretim Yönetimi ABD Bşk.

Dr. Öğr. Üyesi Aysun DAĞTAĞ

İngilizce Mütercim Tercümanlık ABD Bşk.

Sosyal Bilimler Enstitüsü Yönetim Kurulu Üyeleri

Doç. Dr. Murat KOÇ

Sosyal Bilimler Enstitüsü Müdürü

Dr. Öğr. Üyesi Saadet SAĞTAĞ

Sosyal Bilimler Enstitüsü Müdür Yardımcısı

Prof. Dr. Hüseyin Mahir FİSUNOĞLU

Öğretim Üyesi Temsilcisi

Prof. Dr. M. Tefvik ODMAN

Öğretim Üyesi Temsilcisi

Dr. Öğr. Üyesi Aysun DAĞTAĞ

Öğretim Üyesi Temsilcisi

2. Fiziksel Yapı

Çağ Üniversitesi, Kalite Güvence Sistemi kapsamında hizmet şartlarına uygunluğu sağlamak için gerekli olan alt yapıyı oluşturmuş olup sürekliliğini sağlamaktadır. Bu alt yapı; gerekli binaları, çalışma alanlarını ve bunlarla bağlantılı tesisleri; gerekli araç, gereç, ekipman, donanım ve yazılımları; ulaştırma, iletişim veya bilgi sistemleri gibi destek hizmetlerini kapsamaktadır.

Kurumda mevcut alt yapının sürekli olarak çalışır durumda tutulması ve işlevini yerine getirmesinin sağlanması temel esastır. Birimlerde kullanılan donanım ve ekipmana ait kayıtlar, Mali

İşler Daire Başkanlığı tarafından takip edilmektedir. Birimlerde kullanılan lisanslı yazılımlar, Bilgi İşlem Daire Başkanlığı tarafından yönetilmektedir.

Çağ Üniversitesi'nde gerekli altyapı ihtiyaçları satın alma yoluyla karşılanmaktadır. Kurumda kaynaklara ilişkin iş ve işlemler mevzuat çerçevesinde etkin ve verimli bir şekilde yürütülmektedir. Kaynakların etkili, ekonomik ve verimli bir şekilde ve mevzuata uygun olarak yönetilmesi ve kullanılması, söz konusu mevzuatlar ile belirlenmiş olup bu çerçevede, yetkili ve görevliler tarafından gerekli özen gösterilmektedir. Mali kaynakların kullanılmasına ilişkin etkinliği ölçebilmek ve stratejik planda yer alan hedefler ile bağlantılı olarak yatırımların, bütçe kaynaklarının kullanımı gibi mali göstergeleri değerlendirebilmek amacıyla yıllık olarak Üniversite Faaliyet Raporu hazırlanmakta, ilgili kurumlara gönderilmekte ve kamuoyu ile paylaşılmaktadır.

Bu bağlamda, Üniversitemizin toplam açık alanı 464566 m², toplam kapalı alanı ise 65.604 m² olup, öğrenci başına düşen açık ve kapalı alan rakamları Yükseköğretim Kurulu tarafından aranan standartların üzerindedir.

2020 yılında kampüs alanında gerçekleştirilen iyileştirme ve genişletme çalışmaları yanında engelsiz kampus projesi kapsamında yapılan yatırım ve hizmetler karşılığında Üniversitemiz YÖK tarafından 4 (dört) adet "Turuncu Bayrak ödülü ile ödüllendirilmiştir.



2.1. Alt Yapı ve Tesisler

Mevcut fiziki alanların geliřimi ile ilgili olarak;

Açık olan mevcut amfi tiyatroda gerekli tadilatlar yapılarak kapalı hale getirilmiř, zemin ve koltukları deęitirilmif, gerektięinde konferans salonu gibi kullanılmak üzere ses, ıřık ve görüntü alt yapıları son teknoloji ile donatılmıř, ses izolasyonu yapılmıř,

Yaklařık 20.000 m²’lik bir alanda gerekli peyzaj çalıřması yapılarak öğrenciler için yürüyüř yolları, oturma ve dinlenme alanları, santran oynama alanı yapılmıř, mevcut olan badminton, kum voleybol sahası, mini golf sahası, kum futbol sahası ve bocce sahası yenilenerek öğrencilerin kullanımına hazır hale getirilmiř, mevcut halı sahanın (futbol sahası) suni çimleri yenilenmiř,

Kütüphanenin de bulunduęu Bilgi ve Teknoloji Merkezine toplam 10 (on) adet daha okuma salonu yapılarak kütüphanenin kapasitesi artırılmıř, yine aynı binada Saęlık, Spor ve Kültür Daire Baękanlıęınca kullanılmak üzere öğrenci kulüplerine etkinlik planlama noktasında daha iyi destek verilmek, tüm kulüp baękanları ile aynı anda toplantı yapılmasına olanak saęlanmak, üniversiteli olmak isteyen aday öğrencilere her türlü desteęi vermek ve ayrıca kampus içi ve dıřı tüm etkinlik ve tanıtım çalıřmalarını planlamak ve bunlara ait görselleri de hazırlama üzere “Dinamik Ofis” adı altında bir mekân oluřturulmuř,



Herhangi bir “acil” durumda (yangın, deprem, sabotaj gibi) kampusun tahliyesini sağlamak için iki adet daha giriř çıkıř noktası yapılmıř, bunlara baęlı olarak baęlantı yolları ve otoparklar yapılmıř, kampusun çevre ve meydan aydınlatmasında kullanılan metal haldeki projektörler yeni nesil LED projektörler ile deęiřtirilmiřtir.

Engelsiz Kampus Projesi kapsamında yaptıęımız yatırım ve hizmetler karřılıęında Üniversitemiz YÖK tarafından 4 (dört) adet “Turuncu Bayrak ödülü ile ödüllendirilmiřtir.

Dięer taraftan tüm bina ve tesislerin gerekli bakım ve onarımları yapılmıř, her yıl olduęu gibi Kampusun genel peyzaj düzenlemesi yapılarak Üniversitemiz eęitim öğretime hazır hale getirilmiřtir.

Toplam fiziki alanlar öğretim elemanları ve öğrenciler açısından yeterince geniř ve rahattır. Derslikler, amfiler, konferans salonları, kafeterya, kantin, lokanta, yemekhane, kütüphane, okuma salonları, açık ve kapalı spor tesisleri, konferans salonları, bay-bayan mescitleri, fitness ve dans salonları, eęlence ve oturma alanları, otopark alanları, öğrenci, akademik personel ve gelen ziyaretçi ve misafirlerin ihtiyaçlarını karřılayacak durumdadır.

Çaę Üniversitesi Yerleęke Alanları

		2022-2023	
YaÇar Bayboęan Kampüsü	Kapalı alan (m ²)	65.777,76	Yükseköęretim Kurulu Standartı
	Nitelikli açık alan (m ²)	68.928,6	
	Kapalı ve nitelikli açık alan toplamı (m ²)	134.706,36	
	Tam zamanlı öğrenci sayısı (Kiři)	2981	
	Tam zamanlı öğrenci baęına düęen kapalı alan	22,07	
	Tam zamanlı öğrenci baęına düęen nitelikli açık alan	23,12	
	Tam zamanlı öğrenci baęına düęen kampüs alanı (m ²)	45,18	12 / TZÖB

2.2. Eęitim Alanları

Üniversitemizde derslik sayıları toplamı 116 olup, 3374 kiři kapasiteli ve 6902,91 m² alana sahiptir. Üniversitemizde amfi sayıları toplamı 21 olup, 2472 kiři kapasiteli ve 4418,51 m² alana sahiptir. Üniversitemizde mevcut derslik ve amfilerde yapılan tüm derslerin programları yeniden düzenlenerek gerekli hallerde derslerin birden fazla grupta yapılmaları sağlanmak suretiyle kiři kapasiteleri Yükseköęretim Kurulu tarafından belirlenen asgari mekân standartlarına uygun hale getirilmiřtir.



Dıř paydařlarla yapılan toplantılarda, yabancı dilin iřverenlerce ok nemli ve zorunlu olduėu grė n plana ıktıėından, niversitemiz akademik kurullarında yapılan deėerlendirmeler sonunda Yabancı Diller Yksekokulundaki dersler 10"ar kiřilik ğrenci grupları halinde dzenlenmiřtir. Ayrıca

İngilizce verilen derslerde mevcuda göre öğrencileri 2 veya 3 gruba ayırarak standartlara uygun derslerin işlenmesi sağlanmıştır.

2.3. Sosyal Alanlar

Kültürel ve Sanatsal Etkinlik Mekânları ve Metrekare Cinsinden Büyüklükleri;

Kültür ve Sanat Merkezi	1.297 m ²
Tiyatro Salonu	1.910 m ²
Amfi Tiyatro	1.100 m ²
Öğrenci Kulüp Odaları	1.110 m ²
Genlik Alanı	35.750 m ²
Cep Sineması	72,1 m ²
Cep Sahnesi	72,1 m ²



Öğrencilere Tahsis Edilen Kantin, Kafeterya ve Yemekhanelerin Listesi ve Metrekare Cinsinden Büyüklükleri

Amigo Cafe	557,09 m ²
Starbucks Cafe	627,19 m ²
Orman Cafe	1.125 m ²
Burger King	750 m ²
Meydan Cafe	643,08 m ²
Fast-Food Yeme Yeri	123,5 m ²
Pasta Salonu	88,55 m ²



Kapalı ve Açık Spor Alanları Listesi ve Metrekare Cinsinden Büyüklükleri

Halı Saha (Futbol)	648 m ²
Basketbol Sahası	1.696 m ²
Tenis Sahası	1.614 m ²
Badminton	153 m ²
Kum Voleybol Sahası	130 m ²
Mini Golf Sahası	78 m ²
Fitness Salonu	680 m ²
Kum Futbol Sahası	1.185 m ²
Mini Futbol Sahası	375 m ²
Bocce Sahası	136 m ²
Masa Tenisi	180 m ²
Bilardo Salonu	165 m ²
Santraç Oyun Alanı	64 m ²



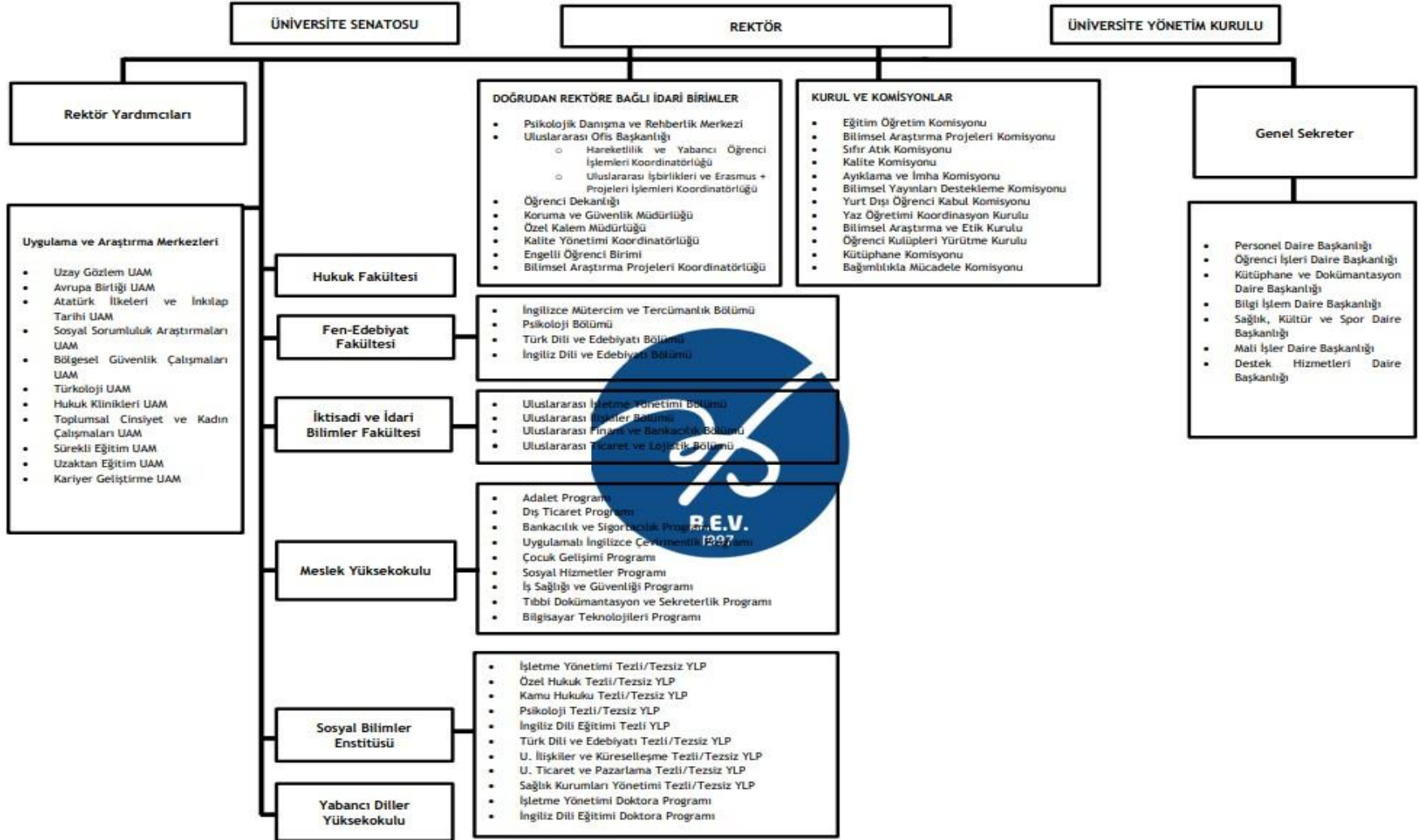
Konferans Salonlarının Listesi ve Kapasiteleri (Metrekare ve Oturma Kapasiteleri)

Ölhan Yücel Konferans Salonu	$1 \times 609,9 = 609,9 \text{ m}^2$	400 Kişilik
Amfi Plaza	$4 \times 592,25 = 2.369 \text{ m}^2$	800 Kişilik
Tiyatro Salonu	$1 \times 1910 = 1.910 \text{ m}^2$	600 Kişilik
Sinema Salonu	$1 \times 500 = 500 \text{ m}^2$	150 Kişilik
Planetarium	$3 \times 450 = 1.350 \text{ m}^2$	170 Kişilik
Meslek Yüksekokulu	$2 \times 350 = 700 \text{ m}^2$	400 Kişilik
Sosyal Bilimler Enstitüsü	$2 \times 56 = 112 \text{ m}^2$	80 Kişilik
Sosyal Bilimler Enstitüsü	$2 \times 92 = 184 \text{ m}^2$	135 Kişilik
Fen-Edebiyat Fakültesi	$2 \times 96 = 192 \text{ m}^2$	150 Kişilik
Fen-Edebiyat Fakültesi	$1 \times 72 = 144 \text{ m}^2$	50 Kişilik
Öktisadi ve Öd. Bil. Fak.	$2 \times 350 = 700 \text{ m}^2$	400 Kişilik



3.Örgüt Yapısı

Akademik ve İdari Organizasyon Şeması



4. Bilgi ve Teknolojik Kaynaklar

4.1. Bilgi Kaynakları

Çağ Üniversitesi'nde kaliteli hizmet üretimini ve sunumunu desteklemek üzere gerekli bilgi kaynaklarının yeterliliği ve programlara uygunluğu güvence altına alınmıştır. Kurumda, öğretim üye ve elemanları ile öğrenciler eğitim-öğretim ile araştırma-geliştirme faaliyetlerine katkıda bulunacak kaynaklara başvurabilmektedir. Bu kaynaklar; kütüphaneler, bilgisayar ve internet erişim olanaklarıdır.

Çağ Üniversitesi, kütüphanesinde ve birimlerdeki kitaplarda bulundurulan bilgi kaynaklarını ve internet erişim kapasitesini, araştırmacı ve öğrenci ihtiyaçlarına ve beklentilerine uygun olarak düzenlemiş ve erişime sunmuştur. Kurumda araştırmacı ve öğrencilerin ihtiyaç ve beklentilerinin belirlenmesi için geribildirim mekanizması işletilmektedir. Kurum, eğitim-öğretim ile araştırma-geliştirmeye yönelik kaynakları düzenli olarak izleyip gözden geçirmekte ve yenilemektedir.

Üniversitemiz kütüphanesinin altyapısı tamamladıktan sonra kütüphane kullanımının artırılmasına öncelik verilmiştir. Bunun için öğrenci istekleri ön planda tutulmakta, öğrencilerin istedikleri okuma kitapları satın alınmakta, böylece öğrencilerin kütüphaneyi daha çok kullanmaları sağlanmaktadır. Öğrencilerin ve akademik personelin abone veri tabanı ve deneme veri tabanlarını nasıl kullanacaklarına dair bilgiler verilerek farklı kaynakları kullanmaları sağlanmaktadır.



Kütüphaneler arası ödünç verme sistemi (kütüphaneler arası takip) aracılığı ile akademisyenlerimizin kütüphanede bulamadıkları kitaplara ulaşması sağlanmaktadır. Akademisyenlerimizin tez ihtiyaçları TÜBESS aracılığı ile sağlanarak hizmetlerine sunulmaktadır. Görme engelliler için Jaws ve ekran okuma programı satın alınarak görme engelliler istasyonu hazırlanmıştır.

Kütüphaneye Gelişkin Genel Bilgiler

	2022-2023
Kütüphane kapalı alanı (m^2)	5556,37
Sesli alanlar (m^2)	671,18
Sessiz alanlar (m^2)	4885,19
Özel çalışma/okuma alanları (m^2 ve adet)	4885,19
Grup çalışma odaları (m^2 ve adet)	671,18
Kütüphane oturma kapasitesi (Kişi)	1592
Basılı kitap sayısı	57359
Abone olunan basılı dergi sayısı	24
Elektronik kitap sayısı	619000
Elektronik dergi sayısı	10336
Abone olunan veri tabanı sayısı	14
Abone olunan veri tabanı içeriği E Kitap sayısı	2
Abone olunan veri tabanı içeriği E Dergi sayısı	100000
Multimedya kaynak sayısı	0
Haftalık toplam hizmet süresi (saat)	54
Kütüphanede çalışan toplam personel sayısı	4
Kütüphaneci unvanlı personel sayısı	2
Öğrenci sayısı	3670
TZÖB Öğrenci Sayısı	2981
Yararlanan üye sayısı	4621

Basılı kütüphane kaynağı sayısı		57383
Elektronik kütüphane kaynağı sayısı		729338
Öğrenci Bağına	Kütüphane alanı (m²)	1,86
	Oturma kapasitesi (kişi)	0,43
	Basılı kütüphane kaynağı sayısı	15,63
	Elektronik kütüphane kaynağı sayısı	198,72
	Kütüphane kaynağı toplam sayısı	214,35
Yararlanan Bağına	Kütüphane alanı (m²)	1,20
	Oturma kapasitesi (kişi)	0,34
	Basılı kütüphane kaynağı sayısı	12,41
	Elektronik kaynak sayısı	157,83
	Kütüphane kaynağı toplam sayısı	170,24





Okuma Salonlarının Listesi ve Kapasiteleri (Metrekare ve Oturma Kapasiteleri)

	m ²	Kapasite (Kişi)
Giriş Kat	1290,55	370
Asma Kat	1083,28	310
1.Kat	2079	595
Bodrum Kat	432,36	125

4.2. Bilgi Teknolojileri Alt Yapısı

Eğitim ve öğretimin etkin bir şekilde yapılabilmesi için gerekli olan teknolojik materyaller ve altyapı imkânları maksimum seviyede sağlanmıştır. Toplamda 7 adet (3 adet Türkçe, 4 adet İngilizce) olan bilgisayar laboratuvarı sayısına, yeni yapılan 3 adet eğitim ve araştırma laboratuvarı da eklenerek toplam laboratuvar sayısı 10'a yükselmiştir. Laboratuvarlarda kullanılan sistemler için destekleyici donanımlar yenilenmiş, altyapı ve binalar arası bağlantı hızı 10Gb/ps seviyesine çıkarılmıştır.

Gerek dış mekân gerekse iç mekânda birçok noktaya kablosuz bağlantı aktarıcısı konumlandırılmış, böylelikle kampus içerisinde birçok noktadan, kablo bağımsız internet ulaşımı, hem öğrenciler hem de personel için aktif duruma getirilmiştir. İnternet bağlantı hızı ile ilgili olarak kampus bağlantısı 200Mb/ps Metro Ethernet mimarisi ile sağlanmakta, buna

ek olarak 30Mb/ps yedek hat tahsis edilerek, sunucular için bağlantı yedeklemesi yapılmaktadır.

Bilgisayar laboratuvarları, diğer laboratuvarlar, eğitim ve araştırma laboratuvarlarının dışında, tüm dersliklerde de projeksiyon ve dijital kürsü sistemleri ile eğitim öğretim desteklenmiştir. Kampus içerisinde bilgisayar laboratuvarları, kütüphane, araştırma ve geliştirme laboratuvarlarının dışında, tüm dersliklerde yer alan bilgisayarlar da öğrencilerin kullanımını için, her an ulaşılabilir durumdadır.

Üniversitemiz, uluslararası standartlarda eğitim veren ve bilişim teknolojilerine sürekli yatırım yaparak teknolojik gelişmeleri adım adım bünyesine ekleyen bir yapıdadır. Kampusumuz, fiber optik teknolojisi ile yapılandırılmış ağ omurgası üzerinden hem öğrencilerimize hem de personelimize hizmet vermektedir.

Sistem içerisinde bulunan veri merkezimizde tüm sunucularımız, altyapı hizmetlerini karşılamak için 7/24 kesintisiz çalışmaktadır. Bu sunucular üzerinden temel network hizmetleri, web, veri tabanı, uygulama, kimlik doğrulama servisleri verilmektedir. Ayrıca idari birimlerin ihtiyaç duydukları bazı yazılım ve otomasyon sistemleri ve ağ servisleri ile ilgili çeşitli logların tutulduğu ve yerel ağ yönetiminin yapıldığı konsollar da yine bu sunucular üzerinde çalışmaktadır.

Lisanslı yazılımların sunucu bilgisayarlar üzerinden dağıtımları da bu sunuculardan yapılmaktadır. Bununla birlikte, kampüsümüz kullanıcıları, e-mail, HTTP, DNS, FTP gibi bazı servisleri Üniversitemiz Bilgi İşlem Daire Başkanlığı (BİDB), bünyesinde barındırılan merkezi sunucular üzerinden alabilmektedir. Bu bağlamda network, donanım, yazılım ve web tabanlı hizmetler kapsamında iç network yapımız, kendi öğrenci ve personelimiz hatta dış paydaşlarımıza da hizmet sunmak için yeterli düzeydedir.

Laboratuvar ve Atölye Listesi

Lab./Atölye No	Lab./Atölye Adı	Hizmet Verdiği Eğitim Araştırma Birimlerinin Adları	Lab./Atölye Kullanım Amacı	Lab. Alanı (m2)	Lab. Kapasitesi (Kişi)
1	Bilgisayar Laboratuvarı	Fakülteler ve MYO	İnternet	44,4	13
2	Bilgisayar Laboratuvarı	Fakülteler ve MYO	Eğitim-Araştırma	40,2	11
3	Bilgisayar Laboratuvarı	Fakülteler ve MYO	Eğitim-Araştırma	40,2	11
4	Bilgisayar Laboratuvarı	Fakülteler ve MYO	Eğitim-Araştırma	45	13
5	Bilgisayar Laboratuvarı	Fakülteler ve MYO	Eğitim-Araştırma	40,2	11
6	Bilgisayar Laboratuvarı	Fakülteler ve MYO	Eğitim-Araştırma	40,2	11
7	Bilgisayar Laboratuvarı	Fakülteler ve MYO	Eğitim-Araştırma	44,7	13
8	Finans Laboratuvarı	Fakülteler ve MYO	Eğitim-Araştırma	55,3	15
9	Bilgi İşlem Bakım Onarım Laboratuvarı	Fakülteler ve MYO	Teknik İşlemler	30	5
10	E-Ticaret ve Lojistik Laboratuvarı	Fakülteler ve MYO	Eğitim-Araştırma	80	24
11	Özgecan Aslan Psikoloji Laboratuvarı	Tüm Üniversite	Psikolojik Destek	180 (3 oda)	27
12	Sanal Duruşma Salonu	Hukuk Fakültesi	Eğitim-Araştırma	842	15
13	Kuluçka Merkezi	Tüm Üniversite	Eğitim-Uygulama	45	50
14	Güvenlik Laboratuvarı (South Security School)	Sosyal Bilimler Enstitüsü	Eğitim-Uygulama	15	10
15	Atölyeler için Malzeme Deposu	Tüm Üniversite	Depolama ve Dağıtım	30	5
16	Uzay, Gözlem ve Araştırma Laboratuvarı	Tüm Üniversite	Eğitim-Araştırma	820	170
17	Fotoğraf Atölyesi	Tüm Üniversite	Eğitim-Araştırma	10	-
18	Resim Atölyesi	Tüm Üniversite	Eğitim-Araştırma	30	-
19	Müzik Atölyesi	Tüm Üniversite	Eğitim-Araştırma	26	-

Öğrencilerin Serbest Kullanımına Bırakılan Bilgisayar ve Tablet Sayısı

2022-2023	
Masaüstü ve dizüstü bilgisayar sayısı ile tablet sayısı	440
İnternet bağlantılı bilgisayar ve tablet sayısı	440
Öğrenci sayısı	3670
Öğrenci başına düşen bilgisayar ve tablet sayısı	0,12
Öğrenci başına düşen internet bağlantılı bilgisayar ve tablet sayısı	0,12
İnternet Toplam Bant genişliği (Mbps)	400Mb/ps
Anlık Maksimum kullanıcı sayısı	267
Kişi Başı Anlık Mbps	1,50Mb/ps

4.3. Araştırma ve Yayın Faaliyetleri

Çağ Üniversitesi'nde araştırma-geliştirme hizmetleri için süreçler tanımlanmıştır ve Kalite Güvence Sistemi'ne uygun olarak yürütülmektedir. Bu bağlamda araştırma-geliştirme faaliyetlerinin planlanması, desteklenmesi, gerçekleştirilmesi ve izlenmesi süreçleri belirlenmiştir. Bu süreçlerde kaynakların etkili ve verimli kullanımı göz önünde bulundurulmaktadır.

Çağ Üniversitesi'nde araştırma-geliştirme hizmetleri ile ilgili performans göstergeleri tanımlanmıştır ve düzenli olarak izlenmektedir.

4.3.1. Bilimsel Projeler

2022-2023 Eğitim Öğretim Yılında Baçlayan BAP Genel Bilgileri

Öğretim Elemanının Adı-Soyadı	Proje Adı
Duygu Gür	Kırsal Bölgelerdeki Ortaokul ve Lise Öğrencilerinin Finansal ve Dijital Okuryazarlık Düzeylerinin Geliştirilmesi (Yenice Mahallesi, Tarsus-Mersin) Örnekleme
Eda Yaça Özeltürkay	Çağ Üniversitesi Öğrencileri Ekolojik Ayak İzi (Karbon, Ulaşım, Enerji, Konut ve Dijital) Konusunda Bilinçleniyor
ğirvan Kalsın	Sosyal Medya ve Bilgisayar Oyunlarında Kullanılan Dilin Günlük Dile Yansıması
Saffet Akkaya	Uluslararası İlişkiler Derslerinde Bilgisayar Tabanlı Simülasyon Kullanımı
Mustafa Kale	Göçebe Yağamda Ebeveynlik Etno-Kuramlarının İncelenmesi
Mustafa Kale	Üniversite Öğrencilerine Yönelik Beden Olumlama Hareketi

5. İnsan Kaynakları

Çağ Üniversitesi, Kalite Güvence Sistemi kapsamında organizasyon yapısını oluşturmuşt ve insan kaynağının görev, yetki, sorumluluk ile niteliklerini belirleyen yazılı iş tanımlarını yapmıştır. Çağ Üniversitesi'nin akademik ve idari insan kaynağı; uygun eğitim, öğrenim, beceri ve deneyime sahiptir. Kurumda insan kaynağının planlanması, yeterliliği, eğitimi ve geliştirilmesi için çalışmalar yürütülerek uygulamaya konmuştur.

Çağ Üniversitesi'nde insan kaynağının temini, üst yönetimin yetki ve sorumluluğundadır. Kurum üst yönetimi, Kalite Güvence Sistemi kapsamında tüm süreçlerin

kalitesinin yükseltilebilmesi amacıyla yeterli sayıda ve nitelikte akademik ve idari insan kaynağının istihdamını sağlamaktadır. Kurumda akademik ve idari personelin seçimi, planlanması ve nitelik tayini esasları mevzuat kapsamında belirlenmektedir.

Çağ Üniversitesi'nde işe alımlar, ilgili yönetmelik ve mevzuat esas alınarak gerçekleştirilmektedir. Bu kapsamda kurumda atamalar; 2547 Sayılı Yükseköğretim Kanunu, 2809 Sayılı Yükseköğretim Kurumları Teşkilatı Kanunu, Yükseköğretim Üst Kuruluşları ile Yükseköğretim Kurumlarının İdari Teşkilatı Hakkında Kanun Hükmünde Kararname, Öğretim Üyeliğine Yükseltme ve Atanma Yönetmeliği, Öğretim Üyesi Dışındaki Öğretim Elemanı Kadrolarına Yapılacak Atamalarda Uygulanacak Merkezi Sınav ile Giriş Sınavlarına İlişkin Usul ve Esaslar Hakkında Yönetmelik ve ÇÜ Öğretim Üyeliğine Yükseltme ve Atanma Yönergesi uyarınca gerçekleştirilmektedir.

Çağ Üniversitesi'nde personelin gerekli öğrenim, eğitim, beceri ve tecrübe yönünden yeterli olması ve gereken yeterliliğe ulaştırılması esastır.

Çağ Üniversitesi'nde insan kaynağının yeterliliği, eğitim ve farkındalık düzeyine paraleldir. Bu bağlamda insan kaynağının belirlenmiş nitelik kriterlerini sağlaması, niteliklerinin geliştirilmesi ve Kalite Güvence Sistemi'ne katkılarının artırılması amacıyla gereken eğitimler ve diğer tedbirler planlı ve sistematik bir şekilde belirlenmekte ve uygulanmaktadır. Çağ Üniversitesi'nde hizmet içi eğitim, işe yeni alınan personelden başlamakta ve çalışan tüm personeli kapsamaktadır.

Çağ Üniversitesi'nde eğitim çalışmaları, oryantasyon eğitimiyle başlamakta ve insan kaynağına işi ile ilgili bilgi, beceri ve deneyimi kazandırma amacı güden hizmet içi eğitimlerle devam etmektedir. Kişisel ve mesleki gelişim odaklı olan ve süreklilik arz eden bu eğitimler; eğitim gereksinimini saptama, planlama, uygulama, ölçme ve değerlendirme sürecine tabi olarak gerçekleştirilmektedir.

Çağ Üniversitesi'nde insan kaynağının performansının değerlendirilmesine yönelik akademik personelin performansı birimlerden alınan faaliyet raporları ile izlenmekte, kurumsal Şeffaflık anlayışı içinde kullanıcıların tanımlamaları ile sınırlı kalmak koşulu ile kurum dışından da görünürlük sağlanabilmektedir.

5.1. Akademik Personel

Çağ Üniversitesi'nde eğitim ve öğretim ile araştırma ve geliştirme faaliyetlerinden sorumlu olan akademik insan kaynağı, öğretme ve araştırma yapma becerisine sahiptir. Bu beceriler, gerekli kaynaklar ve eğitimle desteklenmektedir. Akademik insan kaynağı, 2547 Sayılı Yükseköğretim Kanunu, Öğretim Üyeliğine Yükseltme ve Atanma Yönetmeliği, ÇÜ Öğretim Üyeliğine Yükseltme ve Atanma Yönergesi ve Öğretim Üyesi Dışındaki Öğretim Elemanı Kadrolarına Yapılacak Atamalarda Uygulanacak Merkezi Sınav ile Giriş Sınavlarına İlişkin Usul ve Esaslar Hakkında Yönetmelik uyarınca temin edilmektedir.

Akademik Personelle İlgili Genel Bilgiler

2022-2023			
Öğretim Üyesi		Öğretim Üyesi Dışındaki Öğretim Elemanları	
Kadrolu	DSÜ	Kadrolu	DSÜ
70	9	102	8
Toplam Öğretim Üyesi Sayısı		Toplam Öğretim Üyesi Dışındaki Öğretim Elemanları Sayısı	
79		110	
Toplam Öğretim Üyesi İçerisindeki DSÜ Yüzdesi		Toplam Öğretim Üyesi Dışındaki Öğretim Elemanları İçerisindeki DSÜ Yüzdesi	
11,39		7,27	
Kadrolu Öğretim Elemanı sayısı		Ders Saat Ücretli Öğretim Elemanı Sayısı	
172		17	
Toplam Öğretim Elemanı Sayısı			
189			

5.2. İdari Personel

Açık kadrolara atanacak personel, iş tanımlarında belirlenen niteliklere göre değerlendirilmekte ve görevlendirilmektedir. Kurumda idari personelin yaptığı işin kalitesini arttırmaya yönelik önlemler alınmaktadır.

İdari insan kaynağı ile ilgili faaliyet ve süreçler; Üst Yönetim, Personel Daire Başkanlığı tarafından eġgüdümlü olarak gerçekleştirilmektedir. Bu bağlamda, idari personelin yeterliliklerinin görevlere uyum sağlaması amacıyla kurum içi görevlendirmelerde ihtiyaç duyulan personelin bulunabilmesi mümkün olmaktadır.

Üniversitemizde ulaşım, yemekhane ve kantin hizmetleri, "hizmet alımı" yapmak suretiyle sözleşme imzalanan Çirketler aracılığıyla verildiğinden, mevcut idari personel sayısı Üniversitenin tüm akademik ve idari birimlerinin ihtiyacını karşılamakta yeterlidir. İdari personelin dağılımı da Rektörlüğümüz tarafından dengeli bir şekilde yapılmaktadır. Hizmet

ihtiyacına göre fakülteler, meslek yüksekokulu, sosyal bilimler enstitüsü ve yabancı diller yüksekokulu arasında personel değişimi yapılmaktadır. Söz konusu hizmetlerle ilgili olarak Üniversitemizde herhangi sorun bulunmamakta olup, mevcut idari personelimiz ile işlerin akıcı ve sorunsuz bir şekilde yürütmesi sağlanmaktadır.

Kadrolu İdari Personelle İlgili Genel Bilgiler

	2022-2023
SUAM hariç idari personel sayısı	48
İdari personel sayısı	48
Kadrolu öğretim elemanı sayısı	172
Öğrenci sayısı	3670
İdari personel başına düşen kadrolu öğretim elemanı sayısı	3,6
İdari personel başına düşen öğrenci sayısı	76,49
Üniversitenin kadrolu idari personeli dışında kalan ve dışarıdan istihdam edilen idari personel sayısı	71

6. Sunulan Hizmetler

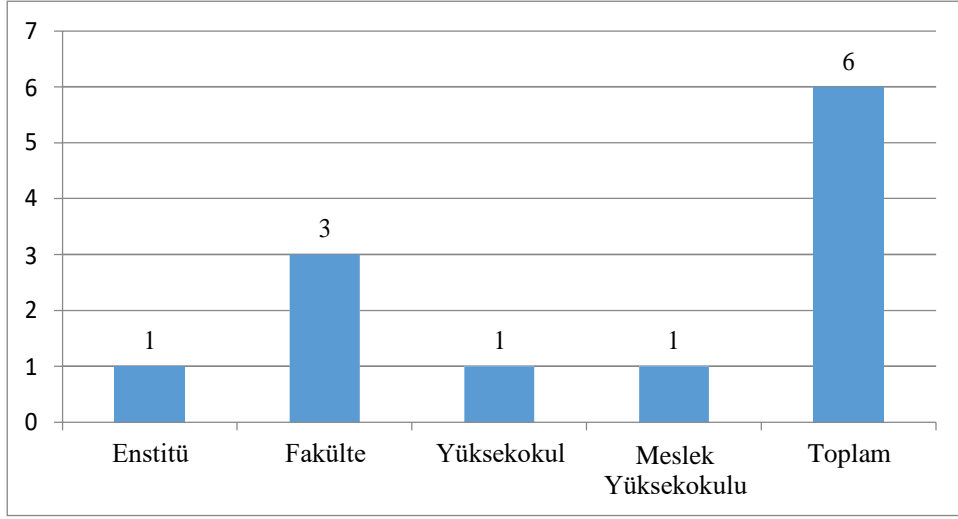
6.1. Eğitim Hizmetleri

Çağ Üniversitesi'nde eğitim-öğretim hizmetleri ile ilgili süreçler tanımlanmıştır ve Kalite Güvence Sistemi'ne uygun olarak yürütülmektedir. Çağ Üniversitesi'nde eğitim-öğretim hizmetlerine ilişkin süreçler genel olarak; "dersler", "sınavlar", "stajlar", "öğrenci işlemleri" ve "mezuniyet işlemleri" gibi konu başlıklarını kapsamaktadır. Kurumda ders programlarının oluşturulması, güncellenmesi, onaylanması ve yürütülmesi süreçleri öğrencilerin de katılımı ile belirlenmekte ve yönetilmektedir. Süreçlerin tanımlanmasında; "öğrenme çıktıları ve ihtiyaçları", "öğrenme kaynakları", "öğrenci başına ve gelişimini izleme yöntemleri" temel alınmaktadır. Öğrenci başına ölçme ve değerlendirme süreçleri, çağdaş ve uluslararası geçerli ilkeler temelinde uygulanan yazılı ölçüt, düzenleme ve prosedürlere göre tasarlanmakta ve yönetilmektedir.

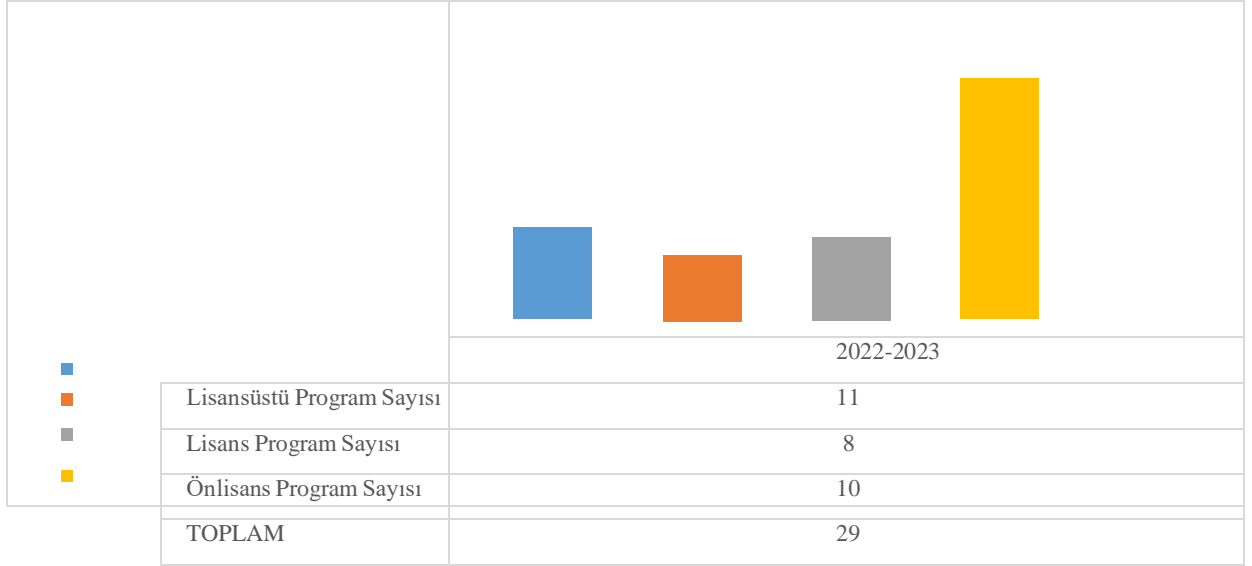
Öğrenci kayıt, kayıt yenileme, mezuniyet, ilişik kesme ve belge düzenleme süreçleri belirlenmiş ve yönetilmektedir.

Çağ Üniversitesi'nde eğitim-öğretim hizmetleri ve bu hizmetlerde görev alan akademik personelin yeterliliklerine ilişkin düzenleme ve uygulamalar ilgili mevzuata göre yürütülmektedir. Kurumda eğitim-öğretim hizmetlerinin tanımlanmış süreçlere uygun bir şekilde sunulması için eğitim-öğretim hizmetlerinin gerçekleştirilmesine ilişkin esaslar belirlenmiştir ve belgelenmiştir.

Akademik Birim Sayıları



Akademik Program Sayıları



Öğrenci Sayıları

Eğitim Düzeyi	2022-2023	
Ön Lisans	Kontenjan	440
	Kayıt yaptıran öğrenci sayısı	303
	Doluluk oranı (%)	69
Lisans	Kontenjan	540
	Kayıt yaptıran öğrenci sayısı	523
	Doluluk oranı (%)	96
Üniversite	Kontenjan	980
	Kayıt yaptıran öğrenci sayısı	926
	Doluluk oranı (%)	94



Yüksek Lisans (Tezli ve Tezsiz) ve Doktora/Sanatta Yeterlilik Öğrenci Sayıları

Enstitü Adı	Öğrenci Sayısı							Mezun
	Tezli Yüksek Lisans	Tezsiz Yüksek Lisans	Doktora	Sanatta Yeterlilik	Toplam	Yatay Geçişle Gelen	Özel	
Sosyal Bilimler Enstitüsü	434	131	21	-	586	27	-	141



Yatay GeçiĞle Üniversiteye Gelen, Üniversiteden Ayrılan, Kurum Ğçi GeçiĞ Yapan Öğrencilerin Sayıları

Yıllar	Öğrenci Sayısı						
	GNO'ya göre Yatay GeçiĞ	Ek Madde 1'e Göre Yatay GeçiĞ	Kurum Ğçi Yatay GeçiĞ	YurtdıĞından Yatay GeçiĞ	Ğlk Yatay GeçiĞi Olan Öğrenci Sayısı	Ğlk Yatay GeçiĞi Olmayan Öğrenci sayısı	Diğerk Kurumlara Yatay GeçiĞle Giden
2022-2023	2	18	5	4	28	1	58

6.2. Ğdari Hizmetler

6.2.1.Sosyal Hizmetler

Sosyal Alanlar

Üniversitemizin sosyal, sportif, kültürel ve sanatsal etkinlikler için hazırladığı mekânlar öğrenci, akademik ve idari personel ve diğerk paydağların ihtiyaçlarına cevap verecek düzeydedir. Yıl içerisinde ulusal ve uluslararası etkinliklere ev sahipliğı yapılmaktadır. Son yıllarda müzik odası, dans odası ve sergi salonunda yenileme/tadilat çalışmaları yapılmıĞ ve buna ilave olarak yeni cep sineması ve cep sahnesi yapılmıĞtır.

Müzik odasındaki mevcut enstrümanlar her an kullanılabilir durumda tutulmaktadır. Sergi salonunda sergilenecek görsel çalışmalar için askı sistemi ve ıĞlık köprüleri yapılmıĞtır. Dans salonunda ayna, parke ve ses sistemi gözden geçirilerek hizmete sunulmuĞtur.



Amfi tiyatro, tiyatro salonu, İlhan Yücel Konferans Salonu ile Kültür ve Sanat

Merkezi'nin tadilatları yapılarak kapasiteleri artırılmış, ses, ışık ve görüntü alt yapıları ileri teknoloji ile donatılmıştır. Mevcut kantin ve kafeteryalara ilave olarak Meydan Cafe ve ormanlık alanda iki adet kapalı mekân oluşturulmuştur. Kapalı ve açık spor alanları öğrenci, akademik ve idari personelin ihtiyaçlarını karşılayacak düzeydedir.



Fitness Center, rekreasyon merkezleri ve spor alanları genişletilerek, kapasiteleri artırılmıştır. Kapalı spor alanları yanında açık spor alanları da ihtiyacı karşılamaktadır. Ayrıca plaj futbol sahası da kullanılmaktadır. Öğrenci spor takımları kendi aralarında, bölgesel olarak ve Türkiye çapında özellikle basketbol, masa tenisi ve eskrim alanlarında çalışmalar sürdürmekte ve müsabakalara katılım sağlanmaktadır.



Barınma

Üniversitemizde öğrenci yurdu bulunmamaktadır. Adana, Tarsus ve Mersin kentleri üniversitemize çok yakın olup, bu kentlerde uygun öğrenci yurtları bulunmaktadır. Öğrencilerimize söz konusu yurtlardan ücretsiz taşıma hizmeti verilmektedir.

Sağlık Merkezi

Öğrencilerimiz için mühtemilatlı bir sağlık birimi (sağlık merkezi) bulunmakta olup, kadrolu olarak bir yüksek hemşire görevlidir. GÇ Sağlığı ve Güvenliği Yasası uyarınca üniversitemiz bir şirket ile sözleşme yapmıştır. Bu kapsamda bir doktor (iç sağlığı uzmanı) ve bir iç güvenliği uzmanı üniversitemiz için görevlendirilmiştir. Sağlık Bakanlığına bağlı bir ambulans ve görevli personeli bir buçuk kilometre yakınıımızdaki Tarsus Yenice Mahallesi Sağlık Merkezinde hazır beklemektedir.



Sağlık Merkezi ile İlgili Genel Bilgiler

Sağlık Merkezi Adı	Tam Zamanlı Personel	Yarı Zamanlı Personel	Toplam Personel	Bağvuran Öğrenci Sayısı	Bağvuran Personel Sayısı	Toplam Bağvuran Sayısı
Sağlık Merkezi	1	1	2	1033	548	1581

Ulaşım

Üniversitemiz Adana, Tarsus, Mersin arasında bulunmakta olup, Adana'ya 25 km, Tarsus'a 15 km ve Mersin'e 50 km'dir.

Üniversitemize ait yurt bulunmamaktadır. Öğrencilerimiz Kredi ve Yurtlar Kurumu yurtlarında, özel yurtlarda veya evlerde konaklamaktadırlar.

Öğrencilerimiz, tren, belediye otobüsleri, ücretli servis firmaları, Adana-Mersin arasında yolcu taşımacılığı yapan kooperatifler aracılığıyla Üniversitemize ulaşabilmektedir.



Rehberlik ve Psikolojik Danışmanlık Merkezi

Öğrencilerimize sosyal ve kültürel konularda yol gösterilmesi, onların zihinsel, sosyal ve duygusal gelişimlerine yardımcı olunması için danışmanlık hizmeti vermek üzere Rehberlik ve Psikolojik Danışmanlık Merkezi kurulmuş ve merkezde uzman bir psikolog görevlendirilmiştir.

Kariyer Danışmanlık Merkezi

Üniversite öğrencilerimizin ve mezunlarımızın kariyer planlarına yardımcı olmak amacıyla üniversite bünyesinde yürütülen tüm çalışmalar 2018 yılından bu yana “Çağ Kariyer Geliştirme Uygulama ve Araştırma Merkezi (Çağ KUGAM)” adını alan kariyer merkezimizin bünyesinde yürütülmektedir. Bu merkezde, eğitim hayatına devam eden öğrencilerimize part time iş ve staj olanakları hakkında bilgi verilmemekte, işverenlerle bağlantıya geçmelerine yardımcı olunmakta, özgeçmiş hazırlama konusunda eğitim verilmekte, mülakat teknikleri konusunda aydınlatılmakta, yetkinliklerini arttırmak için etkinlik ve çalışmalar yürütülmektedir. Merkez aracılığıyla yapılan etkinlikler; seminerler, atölye çalışmaları, temsil toplantılarına katılım, dış paydaş toplantıları, iş birliği protokolleri ve kariyer günleri başlıkları altında toplanabilir.

Kariyer Merkezi, öğrenci iğveren diyalogunu geliřtirmeyi ve üniversite ile iğ dünyası uyum süreçlerinin aktif hale getirilmesi hedefi doğrultusunda çalışmalarını yürütmeye devam etmektedir. Bu doğrultuda öğrencilerimizin iğ dünyası yöneticilerinin beklentilerine hazırlanması amacı ile yola çıkılarak aktif çalışmalar sergilenmektedir. Yetkinlik ve beceri arttırmak hedeflenerek aktif öğrenimi teğvik eden programlar düzenlenmektedir. Ekonomi dünyasının dinamikleri, uzmanları ve yöneticileri ile ortak çalışmalar yürütülmektedir.

Mezunlarımızın ve öğrencilerimizin istihdam ve stajlarına katkı sunmak amacıyla iğ ve staj ilanları Çağ KUGAM web sayfasında duyurulmaktadır.

Tarih	Etkinlik Adı	Etkinliğin Türü	Katılımcı Sayısı
18.10.2022	Cumhurbaşkanlığı e-insan lansmanı	Toplantı	2500
20.10.2022	Kariyer Fırsatları ve Networking Etkinliğı	Seminer	200
30.11.2022	Yeni Nesil Mentörlük	Seminer	25
7-8.12.2022	İstanbul HR Forum	Konferans	6500
13.12.2022	21. yy Ğğ Dünyası Trendleri	Konferans ve sertifika programı	300
3.03.2023	Koordinasyon Kurulu İstiçare Toplantısı (Gündem: Mesleki Eğitim, İstihdam, Giriçimcilik ve İnsan Kaynakları)	Toplantı	44
09.03.2023	Kariyer Merkezleri Koordinasyon Toplantısı	Toplantı	10
22.03.2023	Zorunlu Deprem Sigortası ve Konut Sigortası	Seminer	60
5.04.2023	Cv Hazırlamada Yeni Trendler ve Etkili Cv Hazırlama"	Seminer	36
12.04.2023	Mersin İnsan Kaynakları Çalıřtayı Ön toplantısı	Toplantı	16
17.04.2023	İpekyolu Kariyer Fuarı İstiçare Toplantısı	Toplantı	280
19.04.2023	Mersin İnsan Kaynakları Çalıřtay Toplantısı	Toplantı	13
25.04.2023	1 Milyon İstihdam Projesi Bilgilendirme Toplantısı	Toplantı	15
2.05.2023	İpekyolu Kariyer Fuarı	Fuar	7500
4.05.2023	Mersin İnsan Kaynakları Çalıřtayı	Çalıřtay	205
10.05.2023	Kariyer Merkezi Değerlendirme Toplantısı	Toplantı	13
17.05.2023	ğimdi Hukuk Fakültesi Olsam" Konulu Seminer	Seminer	190
24.05.2023	Hukuk Fakültesi Kariyer Planlama Ders İçi Etkinlik	Seminer	193
31.05.2023	Hukuk Fakültesi Kariyer Planlama Ders İçi Etkinlik	Seminer	186

31.05.2023	Mersin İnsan Kaynakları Çalıştayı Değerlendirme Toplantısı	Toplantı	12
13.06.2023	Kariyer Mersin Projesi Kapsamında Mersin Üniversitesi Rektörü Ziyareti	Toplantı	11
14.06.2023	Kariyer Mersin Projesi Kapsamında Toros Üniversitesi Rektörü Ziyareti	Toplantı	12
15.06.2023	Kariyer Mersin Projesi Kapsamında Tarsus Üniversitesi Rektörü Ziyareti	Toplantı	9
16.06.2023	Kariyer Mersin Projesi Kapsamında Çağ Üniversitesi Rektörü Ziyareti	Toplantı	8
20.06.2023	Kariyer Mersin Projesi Kapsamında Mersin Ticaret ve Sanayi Odası Başkanı Ayhan Kızıltan Ziyareti	Toplantı	8
20.06.2023	AIESEC ile Yurt Dışı Fırsatları AIESEC Adana şubesi	Seminer	35
20.06.2023	Kariyer Mersin Projesi Kapsamında Mersin Deniz Odası Başkanı Cihat Lokmanoglu Ziyareti	Toplantı	20
21.06.2023	Staj Yönergemiz ve Staj Dosyası Hazırlama Semineri	Seminer	30
22.06.2023	Kariyer Mersin Projesi Kapsamında Mersin İl Milli Eğitim Müdürü Adem Koca Ziyareti	Toplantı	8

Mezunlarla İlişkiler

Üniversitemiz bünyesindeki Mezunlar Derneği ile birlikte mezun takip sistemi çalışmaları yapılmaktadır. Dernek, üniversite içinde gerçekleştirilen birçok öğrenci kulübü aktivitesine maddi ve manevi destek vermektedir. Kariyer günlerinin bir oturumunda öğrencilerin mezunlarla buluşması sağlanmaktadır.

Ayrıca üniversitede Çağ Üniversitesi mezunlarının da çalışıyor olması öğrencileri iş bulma konusunda teşvik etmektedir. Mezunlarımıza e-posta ve SMS ile ulaşılarak, Dernek ve Dernek çalışmaları konusunda bilgiler verilmektedir.

Mezunlarla iletişim, ağırlıklı olarak sosyal medya araçları (Facebook, LinkedIn vb.) üzerinden ilerlemektedir. GG, proje, seminer paylaşımları, okuldaki etkinliklerin duyuruları bu kanallar aracılığıyla yapılmaktadır.

Mezunlar Derneğinin planladığı çalışmalar arasında; mezunların okulda toplanması için geleneksel bir gün belirlenmesi, öğrencilerle daha fazla zaman geçirilmesi, iş hayatında aktif olarak yer alan mezunlarımızın iletişim bilgilerinin toplanarak network ağı kurulması yer

almaktadır.

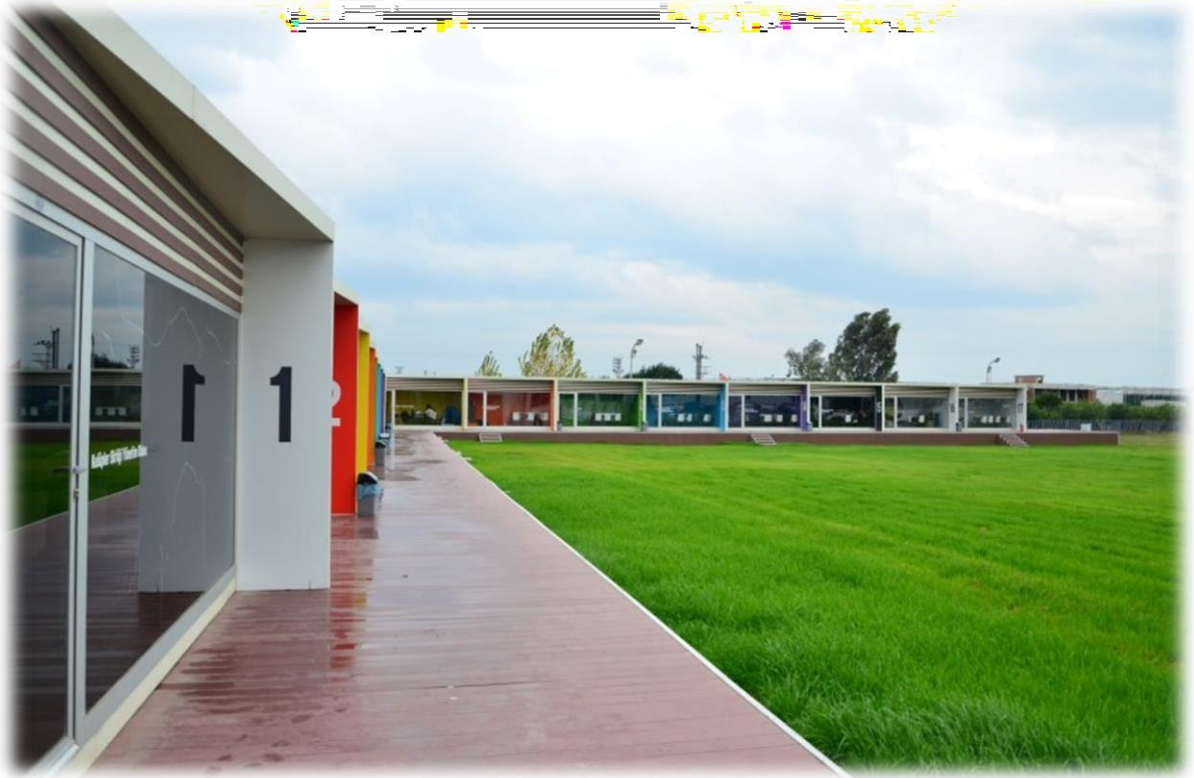
Yemek Bursu

Üniversitemizde yemeklerden ücretsiz yararlandırılan öğrenci bulunmamaktadır. Ancak Erasmus kapsamında gelen yabancı öğrencilere öğle yemekleri ücretsiz olarak verilmektedir.

Öğrenci Kulüpleri

Üniversitemizde öğrencilerin kişisel ve bedensel gelişimlerine katkı sağlamak amacıyla öğrenci kulüpleri oluşturulmuştur. Bu kulüpler tamamen öğrencilerin ilgi alanları doğrultusunda şekillenmektedir. Kulüpler teğkilatlarını kurarak, eğitim-öğretim yılının bağında faaliyetlerini gerçekleştirmeye başlamaktadırlar. Bu kulüpler, sosyal-kültürel ve spor kulüpleri olarak gruplandırılmaktadırlar.

Yerleğke dığından gelen konuklar için konaklama ve ulaşımın sağlanması, yerleğke içi etkinlikler için gerekli olan kırtasiye, insan gücü, salon tahsisi vb. gereksinimleri karşılanmaktadır.



Üniversitemizde öğrencilerin fiziksel ve zihinsel gelişimlerine katkı sağlamak amacıyla öğrenci kulüpleri oluşturulmuştur. Öğrenci Kulüplerinin birer yerli ve yabancı danışman öğretim elemanı bulunmaktadır. Öğrencilerin sanatsal bilinçlerinin artırılması için,

amfi tiyatronun kapasitesi artırılarak, profesyonel ses-ıGık sistemiyle donatılmıGtır. Modern sanat galerisi ve öğrenci kulüp odaları bu kompleksin içerisinde inGa edilmiGtir.

Ders yılı baGında öğrenci kulüpleri tanıtım stantları açılarak ilgili öğrenciler bir araya gelmektedir. Üniversite yönetimi afiG, tanıtım standı gibi konularda kulüplere destek sağlamaktadır.

Üniversitemizde öğrencilerin fiziksel ve zihinsel gelişimlerine katkı sağlamak amacıyla öğrenci kulüpleri oluşturulmuGtur. Bu kulüpler kendi içerisinde seçmiG oldukları yönetim ve idari kurullar tarafından bir öğretim elemanı danışmanlığında yürütölmektedir. Amaç, öğrencilerimizi yönlendirerek sportif ve kültürel alanlarda daha aktif bir rol almalarını sağlamaktır.



Sosyal-Kültürel ve Spor Kulüpleri, yeni eğitim-öğretim yılında tanıtım toplantıları yaparak hemen faaliyetlerine bağlamaktadırlar. Öğrencilerin sportif faaliyetlere yönelik aktif kulüpler kurmalarına teşvik ve destek verilmektedir. Sporun her dalından tanınan milli sporcular davet edilerek paneller düzenlenmektedir. Her yeni eğitim-öğretim yılında öğrenciler kulüplerini tanıtıcı afiGler ile standlar açarak tanıtımlarını gerçekleştirmektedirler.

Ayrıca Bölgemizde bulunan birinci ve ikinci lig düzeyinde tüm spor branşlarında oynanan müsabakaların tarihleri duyurulmakta ve Kulüplerle işbirliği yapılarak öğrencilerimiz bilgilendirilmektedir.

Sosyal-Kültürel ve Spor Kulüpleri, yeni eğitim-öğretim yılında tanıtım toplantıları yaparak hemen faaliyetlerine başlamaktadırlar. Öğrencileri sportif faaliyetlere yönelik aktif kulüpler kurmalarına teşvik ve destek verilmektedir.

Üniversitemizde öğrencilerin sportif faaliyetlere katılımının daha fazla sağlanması amacıyla yapılan kulüpler toplantılarında yeni katılımcılara ihtiyaç duyulduğu vurgulanmaktadır. Yeni katılımcı öğrenciler kendi içerisinde seçmiş oldukları yönetim ve idari kurullar tarafından bir öğretim elemanı danışmanlığında tecrübe kazandırılıp sonradan gelenlere yardım etmeye hazır hale getiriliyorlar. Amaç, öğrencilerimizi yönlendirerek sportif ve kültürel alanlarda daha aktif bir rol almalarını sağlamaktır.



Kulüplerin üyelerine aktif görev vererek sorumluluk almaları sağlanmaktadır. Sporun her dalından popüler sporcular davet edilerek paneller düzenlenmektedir. Her yeni eğitim-öğretim yılında öğrenciler, kulüplerini tanıtıcı afişler ile standlar açarak tanıtımlarını gerçekleştirmektedirler.

Ulaşım konusunda her türlü destek verilmekte ve bölgemizde bulunan sportif

faaliyetlerin tarihleri duyurulmakta ve kulüplerle iğbirliğı yapılarak öğrencilerimiz bilgilendirilmektedir.

Çağ Üniversitesi'nde 47 Öğrenci Kulübü bulunmaktadır. Kulüplerin faaliyet alanları çok geniğ bir yelpazede yer almaktadır. Sanat, spor, bilim alanlarında yer alan kulüplerin yanı sıra gönüllülük üzerine sosyal sorumluluk projeleri üreten, akademik odaklı olup sınavlar öncesi ders tekrarları yapan, sadece değıim programı ile gelen öğrencilere özel olarak, onlara yardımcı olmak amacıyla kurulan, sosyal aktivite odaklı veya sadece hobi alanlarına yönelik kurslar düzenleyen kulüpler de mevcuttur.

Öğrenci Kulüpleri

Öğrenci Kulübü Adı
Anka Kulübü
Artölye
Atatürkçü Düğünce Kulübü
Büyülü Fener Sinema Kulübü
Çeviri Kulübü
Çocuk Geliğimi Kulübü
Dans Kulübü
E Spor Kulübü
Edebiyat Kulübü
ESN Çağ
Extreme Sinerji Kulübü
Felsefe Kulübü
Festival Kulübü
Fitness Kulübü
Genç Hukukçular Kulübü
Gezi ve Organizasyon Kulübü
Grafik Tasarım ve Sosyal Medya Kulübü
İnovasyon Kulübü
Kalite Yönetimi Kulübü
Kariyer Kulübü
Kiğisel Geliğim Kulübü
Kültürel Yağam Topluluğı
Lösev Fayda Topluluğı
Mavi Kelebek Çocuk Hakları Topluluğı
Müzik Kulübü
Milli Bilinç ve Farkındalık Kulübü
Network and Business Club
Özgecan Kadın Hakları Kulübü
Pati Dostları
Psikoloji Kulübü

Satranç Kulübü
Sek Tiyatro
SOFAT
Tenis Kulübü
Toplumsal Farkındalık Kulübü
Toplum Gönüllüleri Kulübü
Türkçe Topluluğu
Türk Tarih Kulübü
UNI BJK
UltraAslan UNI
Uluslararası Hukuk Kulübü
Uluslararası İlişkiler Kulübü
Uluslararası Ticaret ve Lojistik Kulübü
Yankı Kulübü
Yeşilay Kulübü



Öğrenci Kulüpleri İle İlgili Genel Bilgiler

	2022-2023
Öğrenci kulübü toplam sayısı	45
Kulüplere üye olan öğrenci sayısı	1856
Kulüplere üye olmayan öğrenci sayısı	1814
Toplam öğrenci sayısı	3.670
Kulüplere üye olan öğrenci sayısının toplam öğrenci sayısına oranı	50,57
Kulüplerce gerçekleştirilen etkinlik sayısı	66
Etkinliklere katılan öğrenci sayıları	3382

Öğrenci Kulüplerinin Etkinlikleri

Sıra	Etkinlik Tarihi	Etkinliği Düzenleyen Kulüp/Fakülte/Birim	Etkinlik Adı	Katılımcı Sayısı
1	14 Ekim 2022 Cuma	ESN ÇAĞ	Cultural Days	127
2	21 Ekim 2022 Cuma	ESN ÇAĞ	CV Preparation	34
3	22 Ekim 2022 Cumartesi	ESN ÇAĞ	Project Writing Training	28
4	24 Ekim 2022 Pazartesi	Toplum Gönüllüleri Kulübü	NeymiÇ Bu Sosyal Sorumluluk	52
5	24 Ekim 2022 Pazartesi	ESN ÇAĞ	Deliliğin Kısa Tarihi	25
6	26 Ekim 2022 ÇarŞamba	Uluslararası Hukuk Kulübü	İtalya'da Anayasal Hukuk Sistemi	85
7	27 Ekim 2022 PerŞembe	ESN ÇAĞ	Team Building	36
8	28 Ekim 2022 Cuma	ESN ÇAĞ	The Road of Republic in Turkey	79
9	28 Ekim 2022 Cuma	Atatürk İlkeleri ve İnkılap Tarihi Uygulama ve AraŞtırma Merkezi	Cumhuriyetin Kazanımları	260
10	30 Kasım 2022 ÇarŞamba	Kültürel YaŞam Kulübü	Anavarza Örenyeri Kazı ve Yüzey AraŞtırması	17
11	1 Kasım 2022 Salı	Psikoloji Kulübü	Cup Bi Kahve: Maviliklerin Altında Buluşalım	22
12	1 Kasım 2022 Salı	Uluslararası Hukuk Kulübü	Anglo-Sakson Hukuk Sisteminde Avukat Olmak	66
13	3 Kasım 2022 PerŞembe	Çeviri Kulübü	TanıŞma	22
14	4 Kasım 2022 Cuma	Psikoloji Kulübü	Yargısız Farkındalık	30
15	8 Kasım 2022 Salı	LÖSEV Fayda Topluluğu	Uluslararası Lösemili Çocuklar Haftası Semineri	96
16	8 Kasım 2022 Salı	ESN ÇAĞ	Learn Language and Have Fun Us!	12
17	9 Kasım 2022 ÇarŞamba	Uluslararası Hukuk Kulübü	Kamuda Avukat Olmak	26
18	10 Kasım 2022 PerŞembe	Müzik Kulübü & Sek Tiyatro	10 Kasım Atatürk'ü Anma Programı	265
19	14 Kasım 2022 Pazartesi	Meslek Yüksekokulu	Dünya Tıbbi Sekreterler Günü Semineri	68
20	15 Kasım 2022 Salı	Büyülü Fener Sinema Kulübü	Film Gösterimi	19

21	15 Kasım 2022 Salı	ESN ÇAĞ	Philosophy of the Soul	25
22	15-16 Kasım	Network And Business Club	Dilekçe Workshopu	80
23	3-4 aralık 2022	Psikoloji Kulübü	Trpöçg Güz Eğitim Günleri	26
24	5 Aralık BaÇlangıç	Dans Kulübü	Dans Eğitimi	12
25	5 Aralık 2022 Pazartesi	Özgecan Kadın Hakları Kulübü ve ADK	Dünyada ve Türkiye'de Kadın Hakları Süreci	26
26	6 Aralık 2022 Salı	Uluslararası İlişkiler Kulübü	Rusya Ukrayna Krizi	168
27	7 Aralık 2022 ÇarÇamba	E-Spor Kulübü	LoL 1v1 Turnuvası	30
28	7 Aralık 2022 ÇarÇamba	Kalite Yönetimi Kulübü	Kütüphane Veritabanını Nasıl Kullanabilirim?	22
29	8-9 Aralık	Artölye	Ççinden Geldiği Gibi	50
30	9 Aralık 2022 Cuma	Kişisel Gelişim Kulübü	Finansal Okuryazarlık	15
31	12 Aralık 2022 Pazartesi	Özgecan Kadın Hakları	TanıÇma EtkinliĐi	20
32	13 Aralık 2022 Salı	ESN ÇAĞ	Meeting And Time Management	36
33	14 Aralık 2022 ÇarÇamba	Uluslararası Hukuk Kulübü	Israrlı Takip	22
34	15 Aralık 2022 PerÇembe	ESN ÇAĞ	Google Tools Training	17
35	15 Aralık 2022 PerÇembe	Çağ Üniversitesi Öğrenci Dekanlığı, Çağ Çeviri Kulübü İİçbirliĐiyle	Kariyer Planlama ve İİÇ Arama Becerileri	125
36	15 Aralık 2022 PerÇembe	Felsefe Kulübü	BaykuÇla Okuyoruz: Platon - Yedinci Kitap	10
37	16 Aralık 2022 Cuma	Özgecan Kadın Hakları Kulübü	Toplumsal Cinsiyet EÇitsizliĐi	34
38	16 Aralık 2022 Cuma	Fitness Kulübü	Tai ji Quan	12
39	16 Aralık 2022 Cuma	Artölye	Karma Sergi	118
40	17 Aralık 2022 Cumartesi	Tenis Kulübü	Tenisçilerde Omuz Sorunları ve Doğru Isınma Teknikleri	10
41	19 Aralık 2022 Pazartesi	Genç Hukukçular Kulübü	Gayrimenkul Hukuku	33
42	20 Aralık 2022 Salı	Büyülü Fener Sinema Kulübü	Yine Noel	22
43	22 Aralık 2022 PerÇembe	Felsefe Kulübü	BaykuÇla İİzliyoruz	8

44	23 Aralık 2022 Cuma	Atatürk İlkeleri ve İnkılap Tarihi Uygulama ve Araştırma Merkezi & Türk Tarih Kulübü & Uluslararası İlişkiler Kulübü	Kanlı Noel'in Yıldönümünde Kıbrıs Meselesi	200
45	27 Aralık 2022 Salı	Çeviri Kulübü	Çevirmenlik Mesleğinde Piyasa Koşulları	20
46	27 Aralık 2022 Salı	Uluslararası Hukuk Kulübü	Hakimlikten Noterliğe	125
47	29 Aralık 2022 Perşembe	Psikoloji Kulübü	Alt Alan Tanımları: Adli Psikoloji	100
48	29 Aralık 2022 Perşembe	Felsefe Kulübü	Baykuşla Yazı Çalışması: İllüstrasyon Yorumlama	14
49	Her Pazartesi / Salı / Cuma	Dans Kulübü	Dans Eğitimi	8
50	2 Ocak 2023 Pazartesi	SOFAT	Gündem Atölyesi: Çocukların Cinsel İstismarı	12
51	3 Ocak 2023 Salı	Artölye / Felsefe Kulübü	Kağıt ve Sanat	20
52	3 Ocak 2023 Salı	Büyülü Fener Sinema Kulübü	Film Gösterimi (Bohemian Rhapsody)	25
53	3 Ocak 2023 Salı	ESN ÇAĞ	ESN 101	10
54	3 Ocak 2023 Salı	İnovasyon Kulübü / Uluslararası Ticaret ve Lojistik Kulübü / Kariyer Kulübü	Etsy'de E- Ticaret Eğitimi	35
55	4 Ocak 2023 Çarşamba	Çocuk Gelişim Kulübü	Toplumsal Cinsiyet Eğitimi	40
56	4 Ocak 2023 Çarşamba	Genç Hukukçular Kulübü	Blockchain, Kripto Para ve ICO Teknolojileri Hukuku	42
57	4 Ocak 2023 Çarşamba	SOFAT & Pati Dostları	Hayvan Hakları Yasası ve Getirdiği Değişiklikler	25
58	4 Ocak 2023 Çarşamba	League of Legends TFT Turnuvası		30

59	4 Ocak 2023 ÇarÇamba	İnovasyon Kulübü	Second Life Building	50
60	5 Ocak 2023 PerÇembe	Artölye	Çay, Kahve, Sanat	12
61	5 Ocak 2023 PerÇembe	Atatürk İlkeleri ve İnkılap Tarihi Uygulama ve AraÇtırma Merkezi ve Atatürkçü Düşünce Kulübü	"Çukurova'nın Kurtuluşunun 101.Yıldönümünde Kuvayi Milliye Kahramanları"	186
62	5 Ocak 2023 PerÇembe	Türkçe Topluluğu	Sanat Dili: Türkçe	22
63	5 Ocak 2023 PerÇembe	Çeviri Kulübü	Speaking Club	12
64	11 ğubat 2023 Cumartesi	Özgecan Kadın Hakları Kulübü	Kadın Cinayetleri	56
65	24 ğubat 2023 Cuma	Özgecan Kadın Hakları Kulübü	Cinsiyetçi Reklamlar	34
66	27 ğubat 2023 Pazartesi	İnovasyon Kulübü	Open AI - Yapay Zekayı Test Ediyoruz	14

6.2.2.Beslenme Hizmetleri

Üniversitemizin Adana ve Mersin Ğehir merkezlerine uzaklığı nedeniyle öğrencilerin yiyecek-içecek, kantin ve kafeterya hizmetlerinin karÇılanmasına önem verilmiÇtir. Bu kapsamda, mevcut kantin ve kafeteryalar öğrencilerin taleplerini karÇılayacak düzeyde olup, kullanım alanları Yükseköğretim Kurulu tarafından belirlenen asgari mekan standartlarına uygundur.



6.3. Koordinatörlükler

6.3.1. Erasmus Ofis

2022-2023 Eğitim Öğretim Yılı Erasmus Hareketliliği Bilgileri

2022-2023 Güz Dönemi	Gelen Personel	Gelen Öğrenci	Giden Personel	Giden Öğrenci
KA 103	-	-	1	14
KA 107	-	3	-	-
Toplam	0	3	1	14

2022-2023 Bahar Dönemi	Gelen Personel	Gelen Öğrenci	Giden Personel	Giden Öğrenci
KA 103	-	-	9	13
KA 107	-	2	-	-
Toplam	0	2	9	13



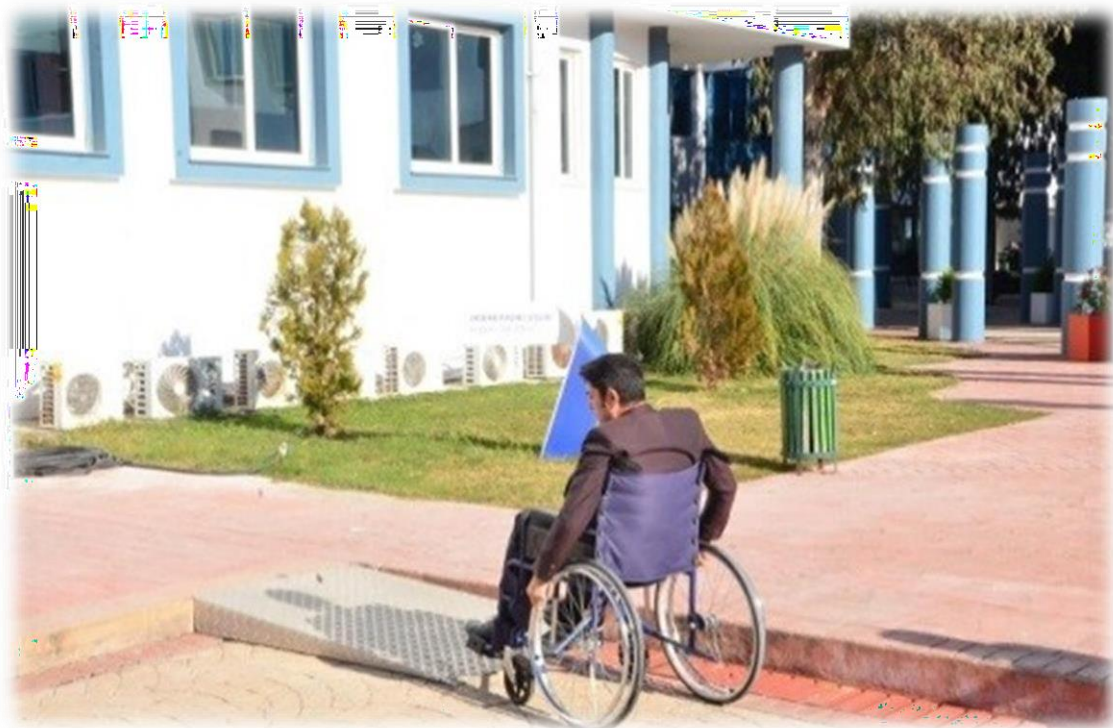
6.3.2. Engelli Öğrenci Birimi

Engelsiz Üniversite hedefi doğrultusunda aşağıdaki faaliyetler gerçekleştirilmiştir.

- İlgili dönemde öncelikli olarak Engelli Öğrenci Biriminin web sayfası daha kolay erişilebilir hale getirilmiştir. Bu web sayfasında kimlerin engelli hizmetlerinden faydalanacağı, konu ile ilgili olarak sıkça sorulan sorular, Engelli Öğrenci Birimi Üyeleri, etkinlik ve projeler bölümü oluşturulmuştur.
- Engelli Öğrenci Birimi Yönergesi oluşturularak iş akışı süreçleri tanımlanmıştır.
- Kampüsümüzde engelli öğrenci ve personelimizin bina içlerine erişimlerini kolaylaştırmak için yedi adet engelli asansörümüz ve yedi adet engelli rampamız bulunmaktadır. Bunların yanı sıra kütüphanemizde görme engelli öğrenci ve personelin kullanımına uygun bilgisayar mevcut olup, sekiz adet engelli WC'si ve iki adet engelli sandalyesi vardır.
- Üniversitemizde „Engelli Öğrenci Birimi Yönergesi“ ve „Engelli Öğrenci Eğitim Öğretim ve Sınav Yönergesi“ ile engelli öğrencilerimizin kampüs yaşamlarını daha kolay hale getirmek için akademik düzenlemeler yapılmıştır. Yıl içerisinde Engelli Öğrenci Birimi tarafından, engelli öğrencilerle toplantılar yapılmış, kişisel ihtiyaç ve talepleri saptanmıştır. Rektörlüğe bildirilen bu sonuçlar doğrultusunda, mentor akademisyenler

belirlenerek, engelli öğrencilere zorlandıkları akademik konularda, ders sonrası destek ağı oluşturulmuştur. Bununla birlikte, her fakülte ve müdürlüğün Engelli Öğrenci Birimi sorumlusu olan öğretim elemanları, gerekli ders öğretim elemanlarına öğrenci taleplerini (derslerde ek kaynak temini, sınavlarda ek süre verilmesi ve engel durumuna göre farklı sınav değerlendirmesi yapılması vb.) bildirerek öğrencilerin ders ve sınavlar ile ilgili sorunlarını çözümlenmektedirler. Böylece engelsiz eğitim desteği sağlanmaktadır.

- Kampüs oryantasyonu kapsamında, Destek Hizmetleri Daire Başkanlığı ile Koruma ve Güvenlik Müdürlüğü, ihtiyaç halinde engelli öğrencilerimizin kampüs içi her türlü erişimlerine destek vermekte ve gerekli kolaylığı sağlamaktadırlar. Bu şekilde engelli öğrencilerimizin üniversitemizde engelsiz erişimi gerçekleştirilmektedir.
- 2022 yılında başlanmak üzere, „Engelli Dostu Kampüs“ Projesi (Yüksek Öğretimde Engelsiz Öğrencilerin Engelliliğe ve Engelli Öğrencilere Yönelik Bakış Açılarının ve Duyarlılıklarının İncelenmesi: Sen Basamağı Empati Becerisi) bilimsel araştırma projesi olarak BAP Komisyonu tarafından kabul edilmiş olup, üniversite içinde engelli öğrencilerin kullandıkları tüm alanların erişilebilir hale getirilmesi çalışmalarına başlanmıştır. Projedeki ilerlemeler 6 şubat depremleri nedeniyle bir süre yavaşlarsa da önümüzdeki faaliyet döneminde yeterli ilerlemenin sağlanacağı değerlendirilmektedir.
- 2022-2023 eğitim-öğretim yılında ayrıca, Üniversitemizde okuyan öğrencilerimize farkındalık yaratmak amacıyla aşağıdaki proje ve seminerler gerçekleştirilmiştir. Bu kapsamda;
 - 12 Ocak 2023 tarihinde Çağ Üniversitesi Engelli Birim Sorumluları ile engelli öğrencilerin ihtiyaçlarına yönelik değerlendirme toplantısı gerçekleştirilmiştir.
 - 06 şubat 2023 tarihinde yaşanan depremden etkilenen engelli öğrencilerimizle çevrimiçi destek eğitimleri gerçekleştirilmiştir.
 - 10-16 Mayıs Engelliler Haftası kapsamında düzenlenen etkinliklere meslek yüksekokulu ve engelli birimi olarak katılım gerçekleştirilmiştir.
 - Engelli Birim Koordinatörlüğü ve Kariyer Geliştirme Uygulama ve Araştırma Merkezi iş birliğinde "Staj Yönergemiz ve Staj Hazırlama Semineri" gerçekleştirilmiştir.
 - 21 Eylül Dünya Alzheimer Günü kapsamında üniversitemiz Sosyal Hizmetler Programı ve Engelli Birimi tarafından Türkiye Alzheimer Derneği Mersin şubesi'ne ziyaret gerçekleştirilmiştir.
 - Türkiye Alzheimer Derneği Mersin şubesi Engelli Bakım Merkezi personellerine “Engelliye Yaklaşım ve Gletişim” eğitimi verilmiştir.





II. AMAÇ VE HEDEFLER

A. Öğdarenin Amaç ve Hedefleri

TEMA	STRATEJİK AMAÇLAR	HEDEFLER
Eğitim Öğretim	<p>1. Güncel eğitim programlarının katkısıyla öğrenci merkezli bir anlayış benimseyerek; ön lisans, lisans ve lisansüstü düzeylerde eğitim-öğretim kalitesini sürekli iyileştirerek yaşam boyu öğrenen bireyler yetiştirmek ve onları hayata hazırlamak.</p>	<p>1.1. Program müfredatlarını, yenilik ve gelişmeler doğrultusunda çağın gerekliliklerini, insanın ve toplumun ihtiyaçlarını karşılayacak şekilde güncellemek ve çeşitlendirmek.</p> <p>1.2. Ders süreçlerini aktif öğrenci katılımını sağlayacak şekilde düzenlemek, uygulamalı ve uzaktan eğitim olanakları sağlamak.</p> <p>1.3. Başarılı öğrencileri ve nitelikli öğretim elemanlarını üniversitemize kazandırmak.</p> <p>1.4. Eğitim, araştırma ve sosyal alanların fiziki ve teknolojik altyapısını geliştirmek.</p> <p>1.5. Eğitim-öğretimi eşit şartlarda sağlamak için erişilebilir bir ortam oluşturmak.</p>
Araştırma Geliştirme	<p>2. Üniversitenin farklı akademik alanlarında bölgesel, ulusal ve uluslararası gereksinimlere yönelik araştırmaların teşvik edilmesi, araştırma kültürünün kurum genelinde benimsenmesi ve yaygınlaşması için öğretim elemanlarını desteklemek ve uygun ortamı sağlamak.</p>	<p>2.1. Öğretim elemanlarının bilimsel çalışmalarını desteklemek ve geliştirmek.</p> <p>2.2. Kurum içi ve kurum dışı (ulusal ve uluslararası) destekli AR-GE projelerinde yürütücü ve/veya katılımcı olarak yer almak.</p> <p>2.3. Ulusal ve uluslararası bilimsel yayın sayısını artırmak.</p> <p>2.4. Üniversitenin ulusal ve uluslararası sıralama (ranking) ve değerlendirmelerindeki (rating) konumunu sürekli olarak yükseltmek.</p> <p>2.5. Bilimsel üretimi sağlayabilmek için kütüphanedeki elektronik ve basılı materyal sayısını sürekli artırarak ileri bilgi teknolojilerinin kullanılmasına özen göstermek.</p>
Uluslararasılaşma	<p>3. Uluslararasılaşma düzeyinin artırılması ve sürdürülebilirliğinin sağlanması.</p>	<p>3.1. Lisans ve lisansüstü programlarda öğrenim gören uluslararası tam zamanlı öğrenci sayısını artırmak.</p> <p>3.2. ERASMUS+ kapsamında gelen-giden öğrenci ve öğretim elemanı sayısını arttırmak.</p> <p>3.3. Nitelikli yabancı uyruklu öğretim elemanı sayısını artırmak.</p> <p>3.4. Uluslararası iş birliklerini</p>

		<p>geliştirecek anlaşmaların ve projelerin sayısını arttırmak.</p> <p>3.5. Uluslararası etkinlikleri desteklemek ve arttırmak.</p>
Toplumsal Katkı	<p>4. Sosyal, kültürel ve ekonomik alanlarda toplumun çeşitli kurumlarıyla iş birliği içinde olarak üniversitenin topluma katkı sağlama amacıyla yürüttüğü bölgesel ve ulusal çalışmalarla toplumun ve kurumun bağlarını güçlendirmek.</p>	<p>4.1. Sosyal sorumluluk bilincini üniversitenin tüm paydaşları arasında yaygınlaştırmak.</p> <p>4.2. Sürekli gelişim faaliyet ve hizmetlerinin nicelik ve niteliğini arttırmak.</p> <p>4.3. Üniversite tarafından düzenlenen (bölgesel ve ulusal) sanat, kültür ve diğer etkinliklerin sayısını arttırmak.</p> <p>4.4. Özel kesimde ve kamu kesiminde yer alan kuruluşlarla iş birliği yaparak toplumun gereksinimlerine yanıt vermek.</p>
Yönetişim	<p>5. Yönetişim süreçlerinin paydaş katılımıyla birlikte geliştirilmesi ve yaygınlaştırılması ile kalite yönetim sistemlerinin tüm birimlerde uygulanmasını sağlamak.</p>	<p>5.1. Yönetişim ve karar verme süreçlerinde arşivleme sistemini etkin bir şekilde kullanmak.</p> <p>5.2. Üniversite içerisinde personel memnuniyetinin artırılması.</p> <p>5.3. Tüm paydaşları karar verme süreçlerine sistematik bir biçimde dahil etmek.</p> <p>5.4. Kalite güvence sisteminin üniversitenin tüm birimlerinde uygulanmasını sağlamak.</p>

B. Temel Politikalar ve Öncelikler

- Atatürk ilke ve inkılaplarına bağlıdır.
- Öğrenci odaklıdır.
- Hak ve özgürlüklere saygılıdır.
- Yenilikçi bir öğretim anlayışına sahiptir.
- Ortak ve bireysel aklın gelişmesine katkı sağlar.
- Girişimciliği destekler.
- Evrensel ve ulusal değerlere sahip çıkar.
- Araştırma ve bilgiyi ön plana çıkaran politikalar yürütür.
- Bilimsel düşüncenin geliştirilmesini önemser.
- Teknolojik gelişmeleri yakından takip eder.
- Sosyal sorumluluk bilincini önemser.

- Etik deęerleri benimser.
- Toplumsal sorunlara çözümler odaklı yaklařır.
- Uluslararası standartlara ulaşmaya odaklıdır.
- Sürekli gelişim ve sürdürülebilirliği destekler.
- İç ve dış paydaşlığı önceleyen bir karar verme sürecini hedefler.
- Eğitim ve öğretimde sürekli iyileştirme süreçlerini benimser.
- Kurum kültürünü sahiplenmeyi ve doğru iletişimin aktarımını önemser.
- Mezunlarla iletişimin ve ilişkilerin sürekliliğine önem verir.
- Güncel öğretim modellerinin kullanımını teşvik eder.

Çağ Üniversitesi'nin temel amaçlarından biri, mevcut teorik bilgilerin aktarımını sağlayarak mezunlar yetiştirmek ve bu anlamda toplumsal fayda sağlamaktır. Bu doğrultuda, Çağ Üniversitesi tüm paydaş gruplarının görüşlerini alarak ve stratejik plan hazırlığı sürecinin her aşamasında yapılan görüşmeler neticesinde konum tercihini, eğitim odaklı olarak benimsemiştir. Çağ Üniversitesinin; Akdeniz Bölgesi'nde köklü bir geçmişe ve birçok uluslararası anlaşmaya sahip olması, alanlarında yetkin, donanımlı ve tanınır öğretim elemanı kadrosunu bünyesinde barındırması, çeşitli lisans ve lisansüstü programların var olması, yurt içi ve yurt dışı eğitim-öğretim, iş birliği imkânlarının mevcut olması konum tercihinde eğitim odağını arttırmaktadır.

Çağ Üniversitesi, eğitim-öğretimde öne çıkan bir odaya sahiptir. Bu bağlamda gerek eğitim-öğretimde gerekse diğer unsurlarda; özellikle bölgesindeki diğer üniversitelerle olan rekabetinde öne çıkan odakları şunlardır:

Eğitim-Öğretim:

- Ön lisans, lisans ve lisansüstü programlarında başarılı öğrencileri üniversiteye kazandırmak,
- Öğrencilerine diğer vakıf üniversitelerine kıyasla daha büyük ve yeşil bir kampüs ortamı sağlamak,
- Eğitim-öğretimde öğrenciyi merkeze almak ve öğretim elemanı ile öğrenci arasındaki akademik ilişkiyi güçlendirmek,
- Uzaktan eğitim uygulamalarını güçlendirmek,
- Uygulamalı dersleri, müfredatına eklemek gibi çağdaş eğitim-öğretim yöntemlerini benimseme süreçlerini desteklemek,
- Yabancı dil yeterliliği olan bireyler yetiştirmek,

Araştırma-Geliştirme:

- Araştırma açısından nitelikli öğretim elemanlarını istihdam etmek ve mevcut öğretim elemanlarının gelişimine katkı sağlamak,
- Öğretim elemanlarına özgür bir araştırma ortamı sağlamak,
- Araştırma projelerinin sayısını arttırmak ve sürdürülebilirliğini sağlamak,
- Bilimsel yayınlar için teşvik mekanizmalarını sürdürmek,



Toplumsal Katkı:

- Bölgesindeki kurum, kuruluş, STK veya Şirketlerde görev alacak donanımlı, yetiÇmiÇ bireylerin istihdamına katkıda bulunmak,
- Öğrenciler ve kulüpler tarafından yürütölen sosyal sorumluluk projeleri ile sosyal ve kültürel fayda sağlamak,
- Sürekli Eğitim Merkezi aracılığıyla verilen eğitimler ile bölgesel mesleki ihtiyaçlara cevap vermek,
- Bölgesel ihtiyaçlar göz önünde bulundurularak akademik çalışmaları yapmak,
- Toplumsal sorunlara yönelik farkındalığı arttırmak amacıyla seminer, konferans, kongre, sempozyum vb. etkinlikler düzenlemek.



STRATEJİK AMAÇLAR VE HEDEFLERE İLGİLİ KÖKN POLİTİKALAR VE FAALİYETLER

Amaçlar

Amaç 1 Eğitim-Öğretim	Güncel eğitim programlarının katkısıyla öğrenci merkezli bir anlayış benimseyerek; ön lisans, lisans ve lisansüstü düzeylerde eğitim-öğretim kalitesini sürekli iyileştirerek yaşam boyu öğrenen bireyler yetiştirmek ve onları hayata hazırlamak.
Amaç 2 Araştırma-Geliştirme	Üniversitenin farklı akademik alanlarında bölgesel, ulusal ve uluslararası gereksinimlere yönelik araştırmaların teşvik edilmesi, araştırma kültürünün kurum genelinde benimsenmesi ve yaygınlaşması için öğretim elemanlarını desteklemek ve uygun ortamı sağlamak.
Amaç 3 Uluslararasılaşma	Uluslararasılaşma düzeyini arttırmak ve sürdürülebilirliğini sağlamak.
Amaç 4 Toplumsal Katkı	Sosyal, kültürel ve ekonomik alanlarda toplumun çeşitli kurumlarıyla iş birliği içinde olarak üniversitenin topluma katkı sağlama amacıyla yürüttüğü bölgesel ve ulusal çalışmalarla toplumun ve kurumun bağlarını güçlendirmek.
Amaç 5 Yönetişim	Yönetişim süreçlerinin paydaş katılımıyla birlikte geliştirilmesi ve yaygınlaştırılması ile kalite yönetim sistemlerinin tüm birimlerde uygulanmasını sağlamak.

HEDEFLER VE PERFORMANS GÖSTERGELERİ

AMAÇ 1. EĞİTİM-ÖĞRETİM

A.1. Güncel eğitim programlarının katkısıyla öğrenci merkezli bir anlayış benimseyerek; ön lisans, lisans ve lisansüstü düzeylerde eğitim-öğretim kalitesini sürekli iyileştirerek yaşam boyu öğrenen bireyler yetiştirmek ve onları hayata hazırlamak.

Hedefler ve Performans Göstergeleri

H.1.1. Program müfredatlarını, yenilik ve gelişmeler doğrultusunda çağın gerekliliklerini, insanın ve toplumun ihtiyaçlarını karşılayacak şekilde güncellemek ve çeşitlendirmek.

PG.1.1.1. Paydağların katkılarıyla güncellenen program müfredatı sayısı.

PG.1.1.2. Dijital eğitim-öğretim uygulamaları sayısı (Web 2.0, KAÇD, Moodle, vb.).

PG.1.1.3. Akreditasyon süreci devam eden ve süreci tamamlamış olan program sayısı.

PG.1.1.4. Çift ana dal ve yan dal yapan öğrenci sayısı.

PG.1.1.5. Disiplinler arası ders sayısı.

H.1.2. Ders süreçlerini aktif öğrenci katılımını sağlayacak şekilde düzenlemek, uygulamalı ve uzaktan eğitim olanakları sağlamak.

PG.1.2.1. Eğitim süreçlerinde yeni teknolojilerin kullanılması amacıyla yapılan iyileştirme sayısı.

PG.1.2.2. Öğretimde yeni teknolojilerin kullanımına yönelik düzenlenen eğitim sayısı (eğiticinin eğitimi).

PG.1.2.3. Uygulamalı ders sayısı.

PG.1.2.4. Staj yapan öğrenci sayısı.

PG.1.2.5. Uzaktan / Karma eğitim ders yüzdesi (%).

H.1.3. Başarılı öğrencileri ve nitelikli öğretim elemanlarını üniversitemize kazandırmak.

PG.1.3.1. Üniversiteye giriş sınavı başarı sıralaması.

PG.1.3.2. Ön lisans, lisans ve lisansüstü programlarda burslu öğrenci oranı (%).

PG.1.3.3. Öğretim üyesi sayısı.

H.1.4. Eğitim, araştırma ve sosyal alanların fiziki ve teknolojik altyapısını geliştirmek.

PG.1.4.1. Öğrencilerin faydalandığı sosyal alan oranı (m2).

PG.1.4.2. Yazılım güncelleme sayısı.

PG.1.4.3. Araştırma olanakları için öğrenci kullanımına (kampüs içi) sunulan bilgisayar sayısı.

PG.1.4.4. Öğrenci başına düşen kitap sayısı.

PG.1.4.5. Laboratuvar sayısı.

H.1.5. Eğitim-öğretimi e-Çağrarda sağlamak için erişilebilir bir ortam oluşturmak.

PG.1.5.1. Erişilebilir engelsiz bina sayısı.

PG.1.5.2. Engelli yaşama uygun hale getirilen eğitim araçları sayısı.

PG.1.5.3. Engelli yaşama uygun hale getirilen fiziki ekipman sayıları.

AMAÇ 2. ARAŞTIRMA-GELİĞTİRME

A.2. Üniversitenin farklı akademik alanlarında bölgesel, ulusal ve uluslararası gereksinimlere yönelik araştırmaların teşvik edilmesi, araştırma kültürünün kurum genelinde benimsenmesi ve yaygınlaşması için öğretim elemanlarını desteklemek ve uygun ortamı sağlamak.

Hedefler ve Performans Göstergeleri

H.2.1. Öğretim elemanlarının bilimsel çalışmalarını desteklemek ve geliştirmek.

PG.2.1.1. Ulusal ve uluslararası kongrelere katılan öğretim elemanı sayısı.

PG.2.1.2. Ulusal ve uluslararası düzeyde yapılan sempozyum, kongre, seminer gibi faaliyetlerin sayısı.

PG.2.1.3. Bilimsel araştırma teşviklerinden yararlanan öğretim elemanı sayısı.

PG.2.1.4. AR-GE harcamaları (yıllık öğrenci gelirinine oranı).

H.2.2. Kurum içi ve kurum dıŐı (ulusal ve uluslararası) destekli AR-GE projelerinde yürütücü ve/veya katılımcı olarak yer almak.

PG.2.2.1.Ulusal / Uluslararası proje katılımcı ve/veya yürütücü sayısı.

PG.2.2.2. BAP Proje sayısı.

H.2.3. Ulusal ve Uluslararası bilimsel yayın sayısını artırmak.

PG.2.3.1. Üniversitenin SSCI, SCI, SCI- Expanded veya AHCI veri tabanları tarafından taranan uluslararası bilimsel dergilerdeki yayın sayısı.

PG.2.3.2.Üniversitenin SSCI, SCI, SCI- Expanded veya AHCI veri tabanları dıŐındaki uluslararası dergilerdeki yayın sayısı.

PG.2.3.3.Ulusal hakemli dergilerde yayımlanan makale sayısı.

PG.2.3.4. Ulusal ve uluslararası basılı kitap ve kitap bölümü sayısı.

H.2.4. Üniversitenin ulusal ve uluslararası sıralama (ranking) ve deęerlendirmelerindeki (rating) konumunu sürekli olarak yükseltmek.

PG.2.4.1. URAP Vakıf Üniversiteleri sıralaması.

PG.2.4.2. Webometrics sıralaması (TR).

H.2.5. Bilimsel üretimi sağlayabilmek için kütüphanedeki elektronik ve basılı material sayısını sürekli artırarak ileri bilgi teknolojilerinin kullanılmasına özen göstermek.

PG.2.5.1. Süresiz yayın sayısı.

PG.2.5.2. Süreli yayın sayısı.

PG.2.5.3. Veri tabanı sayısı.

AMAÇ 3. ULUSLARARASILAĞMA

A.3. Uluslararasılağma düzeyinin artırılması ve sürdürülebilirlięinin saęlanması.

Hedefler ve Performans Göstergeleri

H.3.1. Lisans ve lisansüstü programlarda öğrenim gören uluslararası tam zamanlı öğrenci sayısını artırmak.

PG.3.1.1. Uluslararası lisans ve lisansüstü öğrencisi sayısı.

PG.3.1.2. Uluslararası tanıtım amaçlı fuar ve organizasyonlara katılım sayısı.

H.3.2. ERASMUS+ kapsamında gelen-giden öğrenci ve öğretim elemanı sayısını arttırmak.

PG.3.2.1. ERASMUS+ değişim programı kapsamında gelen öğrenci sayısı.

PG.3.2.2. ERASMUS+ değişim programı kapsamında giden öğrenci sayısı.

PG.3.2.2. ERASMUS+ değişim programı kapsamında gelen öğretim elemanı sayısı.

PG.3.2.4. ERASMUS+ değişim programı kapsamında giden öğretim elemanı sayısı.

H.3.3. Nitelikli yabancı uyruklu öğretim elemanı sayısını arttırmak.

PG.3.3.1. Yabancı uyruklu öğretim elemanı sayısı.

H.3.4. Uluslararası iğ birliklerini geliştirecek anlaşmaların ve projelerin sayısını arttırmak.

PG.3.4.1. Uluslararası iğ birliği/protokol sayısı.

PG.3.4.2.Uluslararası iğ birlikli /destekli geliştirilen proje sayısı (AB vb.).

H.3.5.Uluslararası etkinlikleri desteklemek ve arttırmak.

PG.3.5.1. Düzenlenen uluslararası etkinlik sayısı (seminer, çalıştay, konferans, panel sayısı).

PG.3.5.2. Katılan uluslararası etkinlik sayısı (seminer, çalıştay, konferans, panel sayısı).

AMAÇ 4. TOPLUMSAL KATKI

A.4. Sosyal, kültürel ve ekonomik alanlarda toplumun çeşitli kurumlarıyla iğ birliği içinde olarak Üniversitenin topluma katkı sağlama amacıyla yürüttüğü bölgesel ve ulusal çalışmalarla toplumun ve kurumun bağlarını güçlendirmek.

Hedefler ve Performans Göstergeleri

H.4.1. Sosyal sorumluluk bilincini Üniversitenin tüm paydaşları arasında yaygınlaştırmak.

PG.4.1.1. Öğrenci kulüpleri tarafından yürütülen sosyal sorumluluk proje sayısı.

PG.4.1.2. ÇAĞ SOSAM tarafından yürütülen proje sayısı.

PG.4.1.3. Sosyal sorumlulukla ilgili yürütülen bilimsel arařtırmalar.

H.4.2. Sürekli geliřim faaliyet ve hizmetlerinin nicelik ve niteliđini arttırmak.

PG.4.2.1. Sürekli Eđitim Uygulama ve Arařtırma Merkezi'nin verdiđi eđitim sayısı.

H.4.3. Üniversite tarafından düzenlenen (bölgesel ve ulusal) sanat, kültür ve diđer etkinliklerin sayısını arttırmak.

PG.4.3.1. Öğrenci toplulukları faaliyeti sayısı.

H.4.4. Özel kesimde ve kamu kesiminde yer alan kuruluřlarla iđ birliđi yaparak toplumun gereksinimlerine yanıt vermek.

PG.4.4.1. Üniversite; STK, kurum ve kuruluř iđ birliđiyle yapılan proje/faaliyet sayısı.

PG.4.4.2. Üniversite; STK, kurum ve kuruluřlar arasında yeni imzalanan protokol sayısı.

AMAÇ 5. YÖNETĐĐM

A.5. Yönetiřim süreçlerinin paydař katılımıyla birlikte geliřtirilmesi ile kaliye yönetim sistemlerinin tüm birimlerde uygulanmasını sađlamak.

Hedefler ve Performans Göstergeleri

H.5.1. Yönetiřim ve karar verme süreçlerinde arđivleme sistemini etkin bir řekilde kullanmak.

PG.5.1.1. ABYS'nin kurulumu ve güncelleme sayısı.

PG.5.1.2. Arđivleme sistemi ile ilgili verilen eđitim modülü sayısı.

PG.5.1.3. Arđivleme sistemi ile ilgili eđitim alan akademik ve idari personel sayısı.

H.5.2. Üniversite içinde personel memnuniyetinin artırılması.

PG.5.2.1. Akademik personel memnuniyet oranı.

PG.5.2.2. İdari personel memnuniyet oranı.

H.5.3. Tüm paydařları karar verme süreçlerine sistematik bir biçimde dahil etmek.

PG.5.3.1. Paydařların karar verme sürecine katılım araçları sayısı (anket, görüřme vb.).

PG.5.3.2. Paydař geri bildirimleri doęrultusunda yapılan düzenleme çeđidi.

H.5.4. Kalite güvence sisteminin Üniversitenin tüm birimlerinde uygulanmasını sağlamak.

PG.5.4.1. Kalite Komisyonu toplantı sayısı.

PG.5.4.2. Geç eylem planı rapor sayısı.

III. KURUMSAL KABİLGİYET VE KAPASİTENİN DEĞERLENDİRİLMESİ

A. Güçlü Yönler

- Yönetim modelinin kolay erişilebilir ilişkilere dayalı bir hiyerarşik yapısının olması,
- Üst yönetimin akademisyen ve idari çalışanları destekleyici liderlik tarzının olması,
- Mütevelli heyetinin üst yönetim ile ilişkilerinde sınırları belirlenmiş bir bağımsız hareket kabiliyeti sağlaması,
- Yaratılmak istenen kurum kimliği ile uyumlu yönetici ve çalışanların olması, Kurumda yapısal değişimlerin yapılması için ihtiyaç olduğunun belirlenmesi,
- Kalite Komisyonu'nun düzenli olarak toplanıyor olması ve süreçlerle ilgili paylaşımların yapılıyor olması,
- Üst yönetim tarafından program akreditasyonuna önem ve destek verilmesi,
- Akademik birimlerin hem danışma kurulları hem de farklı işbirlikleri kurularak dış paydaşları ile etkileşimde olması,
- Verilerin toplanması, yedeklenmesi ve KVKK'ya uyum çalışmalarının olması,
- Üst yönetim kademesinden en alt kademeye kadar yüksek derecede aidiyet duygusuna sahip olunması ve bir aile birliğinin oluşturulmuş olması,
- Tüm personelin mesleki gelişiminin üst yönetim tarafından desteklenmesi,
- GG Akış Süreçleri El Kitabı çalışmasının yapılması,
- Ders ve öğretim elemanı değerlendirme anket sonuçlarının geçmiş yıllarla karşılaştırılmasının yapılması ve karşılaştırmalar sonucunda elde edilen sonuçlar ışığında bazı iyileştirme çalışmalarının yapılması,
- Yönetim ve akademik kademeler ile öğrenciler arasındaki iletişim kanallarının açık olması, Öğrencilerin birbirleri ile akademik ve sosyal anlamda dayanışma sağlamış olması ve sınıf öğrenci temsilcilerini gönüllülük esasına göre kendilerinin belirlemiş olması,
- Mezun ilişkilerini sağlamaya yönelik olarak bir Mezunlar Platformu oluşturulmuş olması, Uluslararasılaçma kaynaklarının farklı alanlarda da kullanıyor olması,
- Sürekli Eğitim Merkezinin dış paydaşlar ve STK'la işbirliği içerisinde kurum içi ve dışı eğitim programları düzenliyor olması,
- Üniversitenin Eğitim-Öğretim Politikasını belirlemiş olması,

- Kurumda bir akreditasyon kültürünün varlığı ve programların akreditasyon süreçlerinin devam ediyor olması,
- Öğrencilerin talep, öneri ve Şikâyetlerini aktardıkları ve bu konularda ilgili birimlerden dönüş almalarını sağlayan “Online İletişim Sistemi”nin bulunması,
- Öğrencilerin ERASMUS+ programından faydalanabilmeleri için sürecin kolaylaştırılmasına yönelik uygulamaların varlığı,
- Kurumda eğitim-öğretim süreçlerinde öğretim elemanları ve öğrenciler tarafından Moodle sisteminin aktif olarak kullanılması,
- Kurumda zengin ve farklı özelliklerde (Sanal Duruşma Salonu, Sözlü Çeviri Laboratuvarı Finans Laboratuvarı ve Lojistik Laboratuvarı vb.) öğrenme ortamlarının varlığı ve bu ortamlarının öğrenci merkezli eğitim-öğretim süreçlerine uyarlanabilir özelliklerde olması,
- Akademik danışmanlık uygulamasının iyi organize edilmiş olması,
- Kariyer Geliştirme Uygulama ve Araştırma Merkezi, Halkla İlişkiler Müdürlüğü, Öğrenci Dekanlığı, Öğrenme-Öğretme Merkezi, Mezunlar Derneği ve Psikolojik Danışmanlık ve Rehberlik Servisi gibi birimlerin olması ve bu birimlerin işleyişine ait yönerge ve yönetmeliklerin bulunması,
- Üniversitenin sosyal, kültürel ve sportif faaliyetlerin yürütülmesi için zengin alanlara sahip olması,
- Öğrenci toplulukları için oldukça geniş çalışma alanları oluşturulmuş olması, Üniversitenin yerleşke içi ve yakın çevresinde etkili güvenlik önlemleri alıyor olması,
- Engelli öğrenciler için kayıt sonrası oryantasyon programının uygulanması ve bu öğrencilere mentör öğretim elemanı atanması,
- Engelli öğrencilere özel sınav yönergesinin olması ve bu öğrencilerin sınavlar esnasında destekleniyor olması,
- Öğretim Üyeliğine Yükseltme ve Atanma Kriterleri Yönergesi’nde yer alan değerlendirme ölçütlerinde öğretim elemanlarının akademik çalışmaları dışında yönetim tecrübesi, ders verme tecrübesi, üye olduğu yasal mesleki kuruluşlar, katkıda bulunduğu sivil toplum kuruluşları gibi değerlendirme ölçütlerinin bulunması,
- Üniversitenin Araştırma politikasının tanımlanmış olması ve yönetimin akademik personelin
- Ar-Ge motivasyonunu artırıcı bir yaklaşım sergilemesi,

- Kurumun akademisyenlerin arařtırma performansını arttırmaya yönelik gayretleri, Ar-Ge harcamaları için iç kaynaklardan pay ayrılması,
- Lisansüstü programların tasarımında dıř paydařlardan görüř ve önerilerin dikkate alınması, Öğrencilerden gelen yazılı-sözlü geri bildirimler, öğrencilere uygulanan ıkıř ve memnuniyet anketleri ile öğretim elemanlarının genel deęerlendirmelerinin PUKÖ döngülerinin kapatılmasında kullanılması,
- Kurumun alıřan akademik personelinin lisansüstü eğitim yapmasını kolaylařtırması ve desteklemesi,
- Kurumun akademisyenlerin arařtırma performansını arttırmaya yönelik gayretleri,
- Kurumun kütüphanesinde sunulan basılı ve elektronik kaynakların yıllar içerisinde nicel ve nitel açıdan geliřme göstermesi,
- Kurumda belli bir toplumsal katkı anlayıřının olması,
- Kamuoyuyla paylařılmıř bir toplumsal katkı politikasının bulunması,
- Stratejik planda toplumsal katkıya yönelik bir amaç ve hedefler tanımlanmıř olması, bunlara iliřkin performans göstergelerinin varlıęı,
- Üniversitenin dıř paydařlarıyla birlikte toplumsal katkıya yönelik ok sayıda önemli faaliyeti gerekleřtirmiř olması,
- Toplumsal katkıya faaliyetlerine öğrenci katılımının saęlanarak öğrencilerde bilin ve farkındalık yaratılması,
- Öğrencilerin yaptıkları sosyal sorumluluk projelerinin üniversite yönetimi tarafından desteklenmesi,

B. Fırsatlar

- Bölgemizin önemli bir jeo-stratejik (derin limanlar, uluslararası havalimanı, lojistik merkezi, demiryolu, boru hattı vb.) konumda yer alması,
- Mersin ve Adana illerinde ok sayıda ve farklı türlerde sanayi kuruluřlarının bulunması (iř ve staj olanaęı),
- Bölgedeki güçlü STK“lar (Sivil toplum kuruluřları) ile iřbirliklerinin saęlanması,
- Coęrafi konumun sunduęu fırsatlar sayesinde bölge ülkeleri öğrencileri tarafından tercih edilmesi,
- Erasmus+ deęiřim programının olanaklar saęlaması,
- Bölgemizle ilgili artan AB Projelerinin eřitli fırsatlar saęlaması,
- Eğitim teknolojilerinin geliřtirilmesi için güçlü bir altyapısının olması,

- Akdeniz bölgesindeki ilk vakıf üniversitesi olması,

C.Geliştirilmesi Gereken Yönler

- Mezunlarla iletişim ağının yeterince güçlü olmaması,
- Ulusal ve uluslararası düzeyde proje ve yayın sayısının yeterli olmaması,
- Akademik ve idari personele yönelik düzenlenen eğitimlerin yeterli sayıda olmaması,
- Uluslararası öğrenci değişim programlarından gelen öğrenci sayısının yeterli olmaması,
- Dış paydaşlarla iletişimin istenilen etkinlikte yürütülememesi,
- Tüm birimlerde arşivleme faaliyetlerinin yeterli olmaması,
- İç kontrol eylem planının olmaması,
- Kalite güvence sisteminin üniversite genelinde yeterince yaygınlaşmaması,

D.Önlem Alınmasını Gerektiren Yönler

- Bölgemizde benzer eğitim birimlerine sahip olan devlet ve vakıf üniversitelerinin sayısının artması sebebiyle öğrencilerin üniversitemize olan talebinin azalması,
- Yükseköğretim mevzuatının değişim sıklığı,
- Uzaktan eğitim teknolojilerine adaptasyon sürecinde öğrencilerin zorluklar yaşamaması,
- Bazı programlara iş bulmada yavaşana zorluklar sebebiyle ilginin ve doluluk oranlarının azalma eğiliminde olması,
- Üniversite sayısının hızla artması nedeniyle belirli alanlarda yetkin öğretim elemanı bulma zorluğu,
- Bölgedeki teşvik ve yatırımların ekonomik koşullardan etkilenmesi sonucunda sanayi-üniversite iş birliklerinin etkinliğinin azalması,
- Nitelikli lisans mezunlarının çeşitli sebeplerden dolayı akademik alanlarda uzmanlaşmaya yönelmemesi,

E.Değerlendirme

Çağ Üniversitesi'nin tüm akademik ve idari birimlerinde sürekli iyileştirme kültürü vardır.

Çağ Üniversitesi'nin tüm programlarında alınan öğrenci kalitesi, eğitim-öğretim faaliyetlerinin başarısı, mezunların mesleki gelişimi konusundaki başarısının iyi düzeyde olduğunu değerlendirmekteyiz. Tüm programların sürekli olarak gözden geçirildiği ve gerekli iyileştirmelerin sürekli yapıldığı gözlemlenmektedir.

Çağ Üniversitesi arařtırma geliřtirme faaliyetlerine gereken en üst desteęi vermektedir. Arařtırma-geliřtirme alanında en önemli hedefimiz yaptığımız bilimsel faaliyetlerin uluslararası etkisini daha da arttırmaktır.

Çağ Üniversitesi'nin tüm idari birimlerinde belirlenen hedefler doęrultusunda çalışmaların bařarılı bir řekilde devam ettięi, bu çalışmaların senelik olarak deęerlendirildięi ve ileriye dönük iyileřtirme planlarının yapıldığı gözlenmiřtir.

Kalite güvencesi çalışmalarının da tüm idari ve akademik birimler arasında iřbirliklerinin artırılmasına ve özellikle hizmet veren birimlerin iř kalitelerini daha da arttırmaya katkı sağlayacağı deęerlendirilmiřtir.

IV. ÖNERİLER VE TEDBİRLER

Çağ Üniversitesi, öğrencilere sadece bilgiye ulaşma ve onu kullanma yöntemleri veren bir üniversite olmayıp, aynı zamanda sizleri yetiştiren bir kurumdur. Bu bağlamda, eğitimin bir meslek bilinci ve becerisi dışında insana neler kazandırabileceği, ders dışı faaliyetlerle ayrıntılı bir şekilde verilmeye çalışılmaktadır. Misyonu doğrultusunda, Ankara ve İstanbul dışında kurulmuş olan ilk vakıf üniversitesi olarak, ülkemizin her gün büyüyen genç ve dinamik nüfusuna, gerek ulusal gerekse uluslararası düzeyde üne sahip akademik kadrosu ile Amerika ve Avrupa'nın tanınmış üniversiteleri ile işbirliği içinde, üst düzeyde eğitim olanağı sağlamaktadır.

Üniversitemiz, eğitim-öğretim, araştırma-geliştirme ve topluma hizmet faaliyetlerini başarı ile gerçekleştirebilmek ve bunu sürdürülebilir hale getirebilmek için çaba sarf etmekte, kaynaklarını etkin ekonomik olarak kullanılmasına büyük önem vermektedir. Sürekli iyileşme hedefinde olan üniversitemiz, bir yandan da bölgeye olan katkısını artırarak devam ettirmek isteği ve arzusu içerisindedir.

Çağ Üniversitesi'nde toplumsal katkı hizmetleri ile ilgili süreçler tanımlanmıştır ve Kalite Güvence Sistemi'ne uygun olarak yürütülmektedir. Kurumda; öğrencilere, çalışanlara ve topluma verilen hizmetler ile ilgili süreçler belirlenmiştir ve yönetilmektedir. Belirlenmiş süreçler için faaliyetleri gösteren akış şemasını, sorumlularını, performans göstergelerini ve bunların izleme yöntemlerini içeren "iş akış süreçleri" hazırlanmıştır. Süreç performansı, ilgili birim tarafından izlenmekte ve gerektiğinde iyileştirme faaliyetleri yapılmaktadır. İyileştirme faaliyetlerinde, kalite iyileştirme ve geliştirme temel ilkeleri esas alınmaktadır. Süreçlerin iyileştirilmesi ve geliştirilmesinde, iç ve dış paydaşların beklenti ve görüşleri dikkate alınmaktadır.

Kurumda toplumsal katkı süreçlerinin daha etkili ve verimli gerçekleştirilmesi için sürekli olarak çalışmalar yürütülmektedir. Bu bağlamda, Çağ Üniversitesi Rektörlüğü tarafından toplumsal faydayı sağlayacak sosyal sorumluluk projelerinin Çağ Üniversitesi akademik ve idari birimlerinde koordineli bir şekilde yürütülmesi amacıyla kurulan "Sosyal Sorumluluk Uygulama ve Araştırma Merkezi" etkili bir şekilde çalışmaktadır.

Öte yandan Üniversite bünyesinde sosyal sorumluluk projeleri üreten birçok öğrenci kulübü bulunmaktadır. Üniversite Yönetimi öğrenci kulüplerinin bu projelerine yeterli kaynağı ayırmaktadır.

Çağ Üniversitesi uluslararasılaşma stratejisinde, YÖK-Uluslararasılaşma Strateji Belgesi'nde belirtilen amaç ve hedefleri benimsemiştir. 2021-2025 Stratejik Planı'nda da "uluslararasılaşma" konusundaki amaç ve hedefleri ortaya koyarak yapılması gerekenleri açıkça tanımlamıştır.

Çağ Üniversitesi'nde uluslararasılaşma faaliyetleri, Kurumsal Kalite Güvence Sistemi kapsamında Uluslararası İlişkiler Başkanlığı bünyesinde koordine edilmekte ve izlenmektedir. Kurumda uluslararasılaşma faaliyetleri ise akademik birimler tarafından eğitim ve/veya araştırma alanlarında yürütülmektedir. Eğitim-öğretim alanında UİB, araştırma-geliştirme alanında ise BAP, akademik birimler tarafından gerçekleştirilen faaliyetleri koordine etmekte ve birimlere destek olmaktadır.

Çağ Üniversitesi'nde yönetim sistemi, Kalite Güvence Sistemi uyarınca işletilmektedir. Kurumun akademik ve idari yapılanması, 2547 Sayılı Yükseköğretim Kanunu ve 124 Sayılı Yükseköğretim Üst Kuruluşları ile Yükseköğretim Kurumlarının İdari Teşkilatı Hakkında Kanun Hükmünde Kararname hükümleri ile bunlara ilişkin ikincil mevzuatlar çerçevesinde oluşturulmuştur.

Çağ Üniversitesi'nde yönetim sistemi, süreç temelli bir anlayışa dayanmaktadır. Kurumda, Kalite Güvence Sistemi uyarınca süreç yönetimine ilişkin çalışmalar yürütülmüştür. Bu bağlamda, Organizasyon El Kitabı hazırlanmış ve bütün birimlerin iş akışı süreç Şemaları oluşturulmuştur. Bu süreçler, ilgili birimlerin kurumsal web sayfalarında yayımlanarak kamuoyu ile paylaşılmıştır.

Çağ Üniversite'sinde engelsiz yaşam faaliyetleri, Yükseköğretim Kurumunun Yükseköğretim Kurumları Engelliler Danışma ve Koordinasyon Yönetmeliği'ne göre yürütülmektedir.

Engelsiz yaşam çalışmaları neticesinde Çağ Üniversitesi Yağar Bayboğan Kampüsü olarak "2020 Mekânda Erişilebilirlik Ödülü" almaya hak kazanmıştır.

Engelsiz yaşam konusundaki faaliyetleri ÇÜ Engelli Öğrenci Birimi Yönergesi kapsamında Rektörlüğe bağlı "Engelli Öğrenci Birimi" yürütmektedir. 2022 yılı içerisinde engelli öğrencilerimizin eğitim öğretim ve sınav işlemlerine ilişkin "Engelli Öğrenci Eğitim Öğretim ve Sınav Yönergesi" kabul edilerek kamuoyu ile paylaşılmıştır.

Çağ Üniversitesi'nin çevre, kültür ve sağlık süreçleri Kalite Güvence Sistemi uyarınca işletilmektedir. Kültür faaliyetleri, Sağlık, Kültür ve Spor Daire Başkanlığı bünyesinde bulunan Kültür Müdürlüğü tarafından, spor faaliyetleri ise aynı daire başkanlığı altında

faaliyet gösteren Spor Müdürlüğünce yürütülmektedir. Çevre faaliyetleri ise Sağlık, Kültür ve Spor Daire Başkanlığı ile Destek Hizmetleri Başkanlığı iş birliği çerçevesinde yürütülmektedir.

2022 Temmuz ayı içerisinde “Sıfır Atık Yönergesi” kabul edilerek, Çağ Üniversitesi akademik ve idari birimlerinde yürütülen faaliyetler sonucunda oluşan atıkların toplanma, ayrıştırılma, geri dönüştürülme ve bertaraf edilme süreçlerinde sürdürülebilir kalkınma ilkeleri doğrultusunda çevre ve insan sağlığının ve tüm kaynakların korunmasını hedefleyen Sıfır Atık Yönetim Sisteminin kurulmasına, yaygınlaştırılmasına, geliştirilmesine ve izlenmesine ilişkin usul ve esaslar belirlenmiştir.

Sıfır atık faaliyetleri bu Yönerge ile birlikte, 02.04.2015 tarih ve 29314 sayılı Resmî Gazete’de yayımlanarak yürürlüğe giren “Atık Yönetimi Yönetmeliği” ve Çevre, İklim ve Enerji Bakanlığı tarafından hazırlanıp 12.07.2019 tarih ve 30829 sayılı Resmî Gazetede yayımlanarak yürürlüğe giren “Sıfır Atık Yönetmeliği” hükümlerine uygun bir şekilde yürütülmektedir.

Çağ Üniversitesi, Kalite Güvence Sistemi kapsamında paydaş memnuniyetini önemsemektedir. Bu bağlamda Çağ Üniversitesi yönetimi, iç ve dış paydaşları ile iletişim ve etkileşim içindedir. Kurumun Kalite Güvence Sistemi, iç ve dış paydaş görüş, talep ve önerilerinin izlenmesini ve değerlendirilmesini içermektedir. Çağ Üniversitesi, tüm hizmet ve faaliyetlerinde, paydaş memnuniyetini ön planda tutmaktadır ve bununla ilgili kalite hedefleri belirleyerek uygulamaktadır.

Öte yandan Çağ Üniversitesi, bünyesindeki akademik birimlerin bölüm ve programlarının, kamu ve özel sektör kuruluşları ile diğer paydaşlar arasındaki işbirliğini ve bu işbirliğinin sürdürülebilirliğini sağlamak amacıyla Danışma Kurulları oluşturmuştur.

“ÇÜ Danışma Kurulu Yönergesi”ndeki hükümlere göre düzenli olarak toplantılar yapılmakta ve toplantılarda alınan kararlar akademik birim ve Üniversite Yönetimince değerlendirilerek faaliyet ve işlemlere yansıtılmaktadır.

Çağ Üniversitesi, Kalite Güvence Sistemi’ni sürekli iyileştirme çalışmalarıyla desteklemekte ve geliştirmektedir. Kurumda, Kalite Güvencesi ve sürekli geliştirme çalışmaları, “Planla-Uygula-Kontrol Et-Önlem Al (PUKÖ)” döngüsü esas alınarak yürütülmektedir. Bu bağlamda, Çağ Üniversitesi’nde Kalite Güvence Sistemi uygulamalarının temelini, “PUKÖ” yaklaşımını oluşturmaktadır.

Rektörlük bünyesinde faaliyette bulunan idari birimlere ilişkin süreçler, “Çağ Üniversitesi Organizasyon El Kitabı” kapsamında tanımlanmış ve iş akışı süreçleri hazırlanmıştır.

Çağ Üniversitesi; Kalite Güvence Sistemi kapsamında sunduğu hizmetleri ve söz konusu hizmetlerin performansı ile ilgili güncel, tarafsız ve objektif bilgiyi kamuoyu ile düzenli olarak paylaşmaktadır. Kurumda kamuoyunun bilgilendirilmesiyle ilgili birimler oluşturulmuş ve politika ile ilkeler belirlenerek uygulamaya konmuştur.

Çağ Üniversitesi’nde birim yöneticileri tarafından hesap verme sorumluluğu çerçevesinde, her yıl faaliyet raporu hazırlanmaktadır. Rektör, faaliyet sonuçlarını gösteren Çağ Üniversitesi Faaliyet Raporunu kamuoyuna açıklamaktadır.

Çağ Üniversitesi’nde toplum ve medya ile olan ilişkiler, Sağlık, Kültür ve Spor Daire Başkanlığı tarafından yürütülmektedir. Adı geçen başkanlık Çağ Üniversitesi’nin hizmet ve faaliyetlerinin topluma ulaşmasını sağlamaktadır. Başkanlığın görevleri arasında basın toplantılarının düzenlenmesi; basın bültenlerinin ve basın açıklamalarının hazırlanarak medya kuruluşlarına iletilmesi; Çağ Üniversitesi’nde yürütülen akademik, sportif, sosyal ve kültürel etkinliklerin kamuoyu nezdinde görünür olması için medya kuruluşlarına haber, fotoğraf, görüntü desteğinin sağlanması; Çağ Üniversitesi ve Rektörlük sosyal medya hesaplarının yönetilmesi; Çağ Üniversitesi ile ilgili medyada çıkan haberlerin istatistiklerine ilişkin aylık medya analiz raporlarının yayımlanması bulunmaktadır.

Çağ Üniversitesi’nde Kalite Güvence süreçlerinin işlerliği ve etkinliği, kurumsal dış değerlendirme programları ve kuruluşları tarafından değerlendirilmeye tabi tutulmaktadır. Dış kalite güvencesi kurumlarına başvuru neticesinde elde edilen sonuçlar iç ve dış paydaşlara duyurulmaktadır.

Çağ Üniversitesi Kalite Güvence Sistemi’nin etkililiği; kurumsal düzeyde akreditasyon değerlendirmeleri Yükseköğretim Kalite Kurulu’na, eğitim-öğretim programlarının değerlendirilmesi Yükseköğretim Kalite Kurulu tarafından akredite edilen program akreditasyon kuruluşlarına yapılan başvurularla sağlanmakta ve elde edilen sonuçlar kamuoyu ile paylaşılmaktadır.

İÇ KONTROL GÜVENCE BEYANI

Rektör olarak yetkim dahilinde;

Bu raporda yer alan bilgilerin güvenilir, tam ve doğru olduğunu beyan ederim.

Bu raporda açıklanan faaliyetler için bütçe ile tahsis edilmiş kaynakların, planlanmış amaçlar doğrultusunda ve iyi mali yönetim ilkelerine uygun olarak kullanıldığını ve iç kontrol sisteminin işlemlerin yasalık ve düzenliliğine ilişkin yeterli güvenceyi sağladığını bildiririm.

Bu güvence, üst yönetici olarak sahip olduğum bilgi ve değerlendirmeler, iç kontroller gibi bilgim dâhilindeki hususlara dayanmaktadır.

Burada raporlanmayan, idarenin menfaatlerine zarar veren herhangi bir husus hakkında bilgim olmadığını beyan ederim. Mersin, 10.10.2023

Prof. Dr. Ünay AY
Rektör